

Delårsrapport 2 2017

januari - augusti



Sjöbo - en plats för tillväxt.

INLEDNING

Sammanfattning	3
----------------	---

FÖRVALTNINGSBERÄTTELSE

Sjöbo i världen	4
Hushållning och kvalitet	10
Kommunstyrelsens ansvar för att hålla uppsikt	17
Ekonomi	20
Personalresursen	28

BERÄTTELSE FRÅN VERKSAMHETEN OCH BOLAGEN

Driftsredovisning	31
Kommunövergripande verksamhet	31
Politisk verksamhet	31
Verksamhet för funktionshindrade	32
Äldreomsorg	32
Individ- och familjeomsorg	33
Förskole- och skolbarnsomsorg samt grundskoleverksamhet	34
Gymnasieskola	35
Vuxenutbildning och integrationsverksamhet	36
Turism och fritidsverksamhet	36
Kulturverksamhet	37
Teknisk verksamhet – avgiftsfinansierad	38
Teknisk verksamhet – skattefinansierad	38
Miljö- och hälsoskyddsverksamhet	39
Plan- och byggverksamhet	39
Räddningstjänst	39
Finansiering	40
AB Sjöbohem	41
Sjöbo Elnät AB	43

FINANSIELLA RAPPORTER

Resultaträkning - kommunen	44
Balansräkning - kommunen	45
Kassaflödesanalys - kommunen	46
Noter – kommunen	47
Resultaträkning – sammanställd redovisning	55
Balansräkning – sammanställd redovisning	56
Investeringsredovisning	57
Exploateringsredovisning	58
Redovisningsprinciper	59
Finansiell rapport	62
Ordlista	63

SAMMANFATTNING

Det prognostiserade resultatet enligt den sammanställda redovisningen¹ är 37,6 mnkr, varav kommunens prognostiserade resultat är 12,0 mnkr.

Avvikelsen mot den kommunala budgeten i prognosen beror på något bättre skatteintäkter inklusive generella statsbidrag och utjämning (+0,8 mnkr) medan finansnetto beräknas bli 0,3 mnkr sämre än budget. Verksamhetens nettokostnader följer budgeten.

Resultaträkningen utgör underlag för avstämning mot kommunallagens krav på ekonomisk balans. Vid avstämning mot balanskravet ska realisationsvinster samt orealiserade förluster i värdepapper frånräknas resultatet. Det för år 2017 prognostiserade resultatet visar att kommunen förväntas uppfylla det lagstadgade kravet på ekonomisk balans.

Resultat enligt balanskrav, mnkr	2017
Årets resultat enligt resultaträkning	+12,0
Avgår realisationsvinster	-0,2
Avgår orealiserade förluster i värdepapper	1,0
Årets resultat efter balanskravsjusteringar	+12,8

Det prognostiserade resultatet innebär att det finns möjlighet att avsätta ytterligare 2,3 mnkr till resultatutjämningsfonden. För avsättning krävs ett resultat som överstiger 1 procent av skatter och generella statsbidrag.

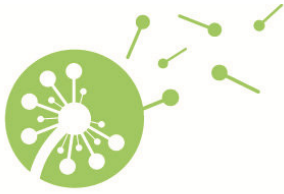
Enligt prognosen kommer alla de finansiella målen för god ekonomisk hushållning att uppfyllas.

För de indikatorer som det redovisas utfall för är det fyra indikatorer som inte uppnås. Dessa är våld inomhus i nära relationer, andelen avtal med små och medelstora företag, antalet cykelstråk i kombination med ridvägar och mängden restavfall. Samtidigt görs bedömningen att 13 indikatorer nås och för 10 indikatorer har resultat ännu inte kunnat rapporteras. Särskilt viktigt för Sjöbos utveckling är att andel godkända elever i skolan ska öka. Resultatet 2017 innebär en förbättring de två senaste åren.

Med stöd av de rapporterade utfallen bedöms att god ekonomisk hushållning kommer att uppnås ur ett verksamhetsmässigt perspektiv.

¹ Inkluderar kommunen, de kommunala bolagen samt räddningstjänstförbundet SÖRF

SJÖBO I VÄRLDEN!



Sjöbo - en plats för tillväxt.

Högkonjunktur på väg mot balans

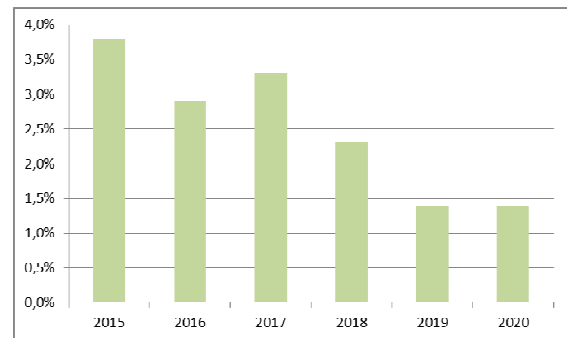
Världsekonomin¹ har under en följd av år utvecklats relativt svagt. Även om tillväxten i omvärlden förutses bli bättre 2017 och 2018 är det inte några höga tillväxttal. De ekonomiska problemen har under de senaste åren varit särskilt uttalade i Europa. I euroområdet har BNP sedan finanskrisen ökat med endast 0,3 procent i genomsnitt per år. Även i övriga Europa har utvecklingen överlag varit svag. Europa är ett viktigt handelsområde då ungefär tre fjärdedelar av den svenska varuexporten avsätts här.

Den för svensk export så viktiga nordiska marknaden brottas med svårigheter. Att svensk ekonomi har utvecklats förhållandevis starkt sedan finanskrisen beror på en positiv utveckling av den inhemska efterfrågan. Tillväxten i den svenska ekonomin är för närvarande stark, med kraftig sysselsättningsökning och bra tillväxt i skatteunderlaget. Den svenska ekonomin har ökat, och förväntas fortsatt öka, betydligt starkare än ekonomin i många andra länder.

Svensk ekonomi har utvecklats överraskande starkt under årets första sex månader. Det ökade bostadsbyggandet har inneburit att produktionen i bostadssektorn ökat påtagligt. Ökningen av investeringarna förväntas dock att mattas av under resterande del av 2017. Också utvecklingen i svensk ekonomi i stort beräknas att dämpas.

¹ Omvärldsuppgifter i förvaltningsberättelsen är hämtade ur Sveriges Kommuner och Landstings Ekonomirapporten april 2017 och cirkulär 17:42.

BNP procentuell förändring år 2015–2020



2016 ökade BNP med 2,9 procent², en minskning i förhållande till 2015 med 0,9 procentenheter. 2017 förväntas tillväxten öka till 3,3 procent för att därefter minska. Den inhemska efterfrågan är förklaringen till att den svenska ekonomin gått från låg- till högkonjunktur. Utvecklingen av den inhemska efterfrågan beräknas bli mer måttlig framöver. I stället är det exporten som 2017 och 2018 bidrar till BNP:s utveckling. Här är det den ökade tillväxten i omvärlden och en starkare internationell efterfrågan som bidrar.

När ekonomin når konjunkturrell balans 2019 och 2020 avtar ökningen av BNP som för dessa år förväntas uppgå till 1,4 procent årligen.

Räntorna förväntas stiga framöver, dock i en låg takt. En första höjning av den svenska räntan beräknas ske i början av nästa år.

Utvecklingen i kommunerna

2016 års resultat för kommunerna motsvarar 4,2 procent av skatteintäkter och generella bidrag, ett av de starkaste resultaten någonsin trots att kostnaderna ökade ovanligt kraftigt. En stark utveckling av skatteunderlaget, extra

² Kalenderkorrigerat.

statligt stöd och större reavinster än normalt bidrar till det goda resultatet. Det var endast nio kommuner som redovisade underskott medan 75 procent av kommunerna har ett resultat som är minst 2 procent av skatter och bidrag. Sammantaget har kommunerna under de senaste tio åren haft positiva resultat som genomsnittligt motsvarar 2,9 procent av skatter och generella statsbidrag. I dessa siffror ingår extrapengar i form av konjunkturstöd, återbetalningar från AFA Försäkring och skattehöjningar.

Sedan 2007 har medelskattesatsen ökat med 5 öre exklusive skatteväxlingar. 20–25 kommuner har höjt skatten medan en handfull kommuner har sänkt.

Den kommunala konsumtionen fortsätter att växa relativt snabbt till följd av de ökande krav som den snabbt växande befolkningen ställer, det är framför allt i de yngre och äldre åldrarna som befolkningen ökar. Det vill säga personer som föranleder de högsta kostnaderna i kommunen då barnomsorg, skola och äldreomsorg främst riktar sig till dessa personer. Men kostnaderna har historiskt även ökat utöver vad den förändrade befolkningen föranlett. Befolkningsökningen motsvaras inte av en lika stor tillväxt av skatteunderlaget. Fram till 2020 beräknas ett gap uppstå mellan intäkter och kostnader på 40 miljarder om verksamheten fortsätter utvecklas som hittills.

Den demografiska förändringen påverkar även investeringsbehovet samtidigt som det finns behov av upprustning av befintliga byggnader och anläggningar. De planerade investeringarna ökar och det är förskolor, skolor, infrastruktur och bostäder som planeras att byggas på bred front.

Kommunkoncernernas, det vill säga inklusive de kommunala bolagen, sammantagna investeringar har ökat under en längre tid; från 72 miljarder år 2007 till 105 miljarder kronor år 2015. Det är en ökning med 45 procent jämfört med 2007. Det är de kommunala bolagen som står för

en större del av kommunernas investeringar. Detta har resulterat i att låneskulden stiger.

Kommunerna har under perioden 2012 till 2015 ökat låneskulden med 21 procent, en ökning som troligen kommer att fortsätta med tanke på de planerade investeringarna.

Den fortsatt positiva utvecklingen i svensk ekonomi innebär att sysselsättning och skatteunderlaget fortsätter växa i relativt snabb takt. 2016 års starka utveckling av skatteunderlaget väntas avta successivt. Från och med 2019 understiger skatteunderlagstillväxten genomsnittet för perioden 2000 – 2016. Den huvudsakliga förklaringen är att ökningen av arbetade timmar upphör när konjunkturtoppen passeras.

Åren 2006–2014 ökade skatteunderlaget i samma takt som kommunsektorns kostnader i fasta priser. 2015 och 2016 ökade kostnaderna, främst som en följd av det stora antalet asylsökande. Kostnaderna för asylmottagandet har staten kompenserat kommunerna för. Åren 2017–2020 sjunker tillväxten av skatteunderlaget samtidigt som de demografiskt betingade kostnaderna fortsätter att öka. Kostnaderna ökar även som en följd av höjd ambitionsnivå.

Befolkning

Befolkningen³ i riket hade den 31 juli 2017 ökat med 1,4 procent jämfört med samma period föregående år för att uppgå till 10 065 389 personer.

Invånarantalet i Sjöbo har till och med andra tertialet ökat med 222 personer och uppgick 2017-08-30 till 18 965 personer. Ökningen beror på ett positivt inflyttningsnetto medan födelsenettet var –16.

I befolkningsprognosen, vilken utgjorde underlag för 2017 års budget, angavs Sjöbos befolkning till 18 860 personer för 2017. Prognosen har uppnåtts. Ökningen till och med andra tertialet 2017 är högre än för motsvarande period 2016.

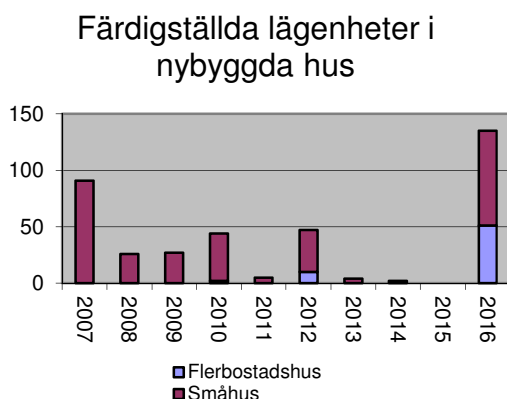
³ Enligt befolkningsstatistik från SCB.

Det negativa födelsenettet återspeglas även i att antalet 0-åringar är färre än förväntat.

Bostäder

Bostadsbyggandet i Sverige rasade i början på 1990-talet och har sedan dess legat kvar på en låg nivå. De låga räntorna tillsammans med den ökande befolkningen innebär behov av nya bostäder. Sedan några år har byggnadsinvesteringarna växt snabbt.

Under 2017 har det i Sjöbo beviljats bygglov för 34 småhus och tre bygglov med totalt 38 lägenheter har beviljats för flerbostadshus. Jämfört med samma period 2016 har antalet bygglov för småhus ökat med 23 bygglov medan antalet bygglov för flerbostadshus i princip är oförändrat i förhållande till antalet lägenheter.



Efter en tillfällig uppgång 2012 minskade åter nybyggnationen åren 2013–2015.⁴ 2015⁴ färdigställdes inga lägenheter i nybyggnation. Så låg nybyggnation har det inte varit sedan början av 2000-talet. För 2016 redovisas den högsta byggnationen under tioårsperioden med 84 småhus och 51 lägenheter i flerbostadshus.

⁴ Uppgifter för 2015 är inte publicerade av SCB.

Exploatering

BOSTADS- EXPLOATERING	Bokslut 2015	Bokslut 2016	Tertial 2 2017
Värde mnkr	13,2	10,6	10,0
Antal under året färdigställda tomter	2	0	0
Antal under året sålda tomter	5	7	6

I exploateringsområdena finns det totalt 144 tomter för bostadsändamål. Av dessa är 48 tomter sålda. Merparten av tomterna finns i Blentarp, Grimstofta och Sjöbo Väst. Tomterna är avsedda för villabebyggelse och säljs styckevis.

Den andra etappen på kvarteret Viljan blev klar för inflyttning under maj månad då totalt 25 lägenheter står klara. Den tredje etappen har påbörjats med ytterligare ett 50-tal hyresrätter.

Planering av Spårområdet kommer att påbörjas genom att detaljplan utformas och provtagning av marken görs. Marken är förorenad och kommer kräva sanering, i vilken omfattning är i nuläget osäkert, men kostnaderna bedöms bli omfattande. Kommunen har för avsikt att söka statsbidrag för sanering av marken.

INDUSTRI- EXPLOATERING	Bokslut 2015	Bokslut 2016	Tertial 2 2017
Värde mnkr	2,0	3,5	3,5
Antal under året färdigställda kvm	0	47 312	0
Antal under året sålda kvm	25 574	8 511	0

Det finns osåld industrimark vars värde uppgår till 3,5 mnkr och cirka 14 mnkr om även bostadsexploatering beaktas. Det finns ett ökat intresse för dels mark för bostadsbyggande inom stationsområdet och dels av mark för handel på Sjöbo Väst.

Arbete

Arbetsmarknaden befann sig i balans under större delen av 2016. Antalet arbetade timmar ökade snabbare än arbetskraftsutbudet, vilket innebär att arbetslösheten minskade till under 7

procent. Den fortsatt höga efterfrågan medför att det blir allt svårare att rekrytera personal med rätt kompetens, framför allt inom kommunsektorn.

Arbetsmarknaden bedöms befinna sig i högkonjunktur trots en arbetslöshet på drygt 6 procent. Detta förklaras av de stora skillnaderna mellan olika grupper på arbetsmarknaden. Arbetslösheten för inrikes födda i åldern 20–64 år uppgick under första kvartalet 2017 till drygt 4 procent. Motsvarande siffra för utrikes födda var drygt 15 procent. Arbetslösheten för inrikes födda och andra väletablerade på arbetsmarknaden kan knappast sjunka lägre utan att arbetsmarknaden överhettas. Den effekten skulle mildras om integrationen av relativt nyanlända kunde förbättras och kompetensen för alla med otillräcklig utbildning och erfarenhet kunde stärkas.

ARBETSLÖSHET ⁵	Riket	Skåne	Sjöbo
16–64 år	7,4 %	9,9 %	5,6 %
18–24 år	10,3 %	14,4 %	9,4 %

Arbetslösheten i riket är minskad med 0,1 procentenhet i förhållande till samma period 2016 medan den ökat med 0,3 procentenheter i Sjöbo och 0,1 procentenhet i Skåne. I Sjöbo beror ökningen på att andelen öppet arbetslösa ökat medan sökande i program med aktivitetsstöd är oförändrat. Av de utrikes födda i Sjöbo var 19,8 procent arbetslösa, en ökning med 1,7 procentenheter. Merparten av ökningen för de utrikes födda är hänförlig till sökande i program.

Ungdomsarbetslösheten i Sjöbo har minskat med 0,7 procentenheter samtidigt som riket och Skåne minskat med 0,8 respektive 1,2 procentenheter.

Avslutningsvis kan det konstateras att den trend som innebär lägre arbetslöshet i Sjöbo än såväl Skåne som riket kvarstår.

⁵ Andel personer av den registerbaserade arbetskraften som är öppet arbetslösa och sökande i program med aktivitetsstöd.

Årets viktigaste händelser

Dagens Samhälle utser årets superkommuner. Årets superkommuner är ett försök att fånga in vad som är framgångsfaktorer i kommunal utveckling. Sjöbo klättrar på Dagens Samhälles ranking över landsbygdskommuner. I riket placerar sig Sjöbo på plats 25 av 130 kommuner. I Skåne är Sjöbo på plats 6. Kommunen har därmed klättrat 16 respektive 4 placeringar. En hög attraktivitet och en god kommunal soliditet är det som främst lyfter kommunens placering i totalrankingen av Sveriges landsbygdskommuner.

Sjöbo kommun ligger bra till i den årliga cykeljämförelsen Kommunvelometern. Jämförelsen som görs av Cykelfrämjandet visar att Sjöbo kommun ligger på femte plats bland de mindre kommunerna, och över genomsnittet bland alla kommuner. Jämförelsen poängsätter bland annat budget för cykelinfrastruktur, budget för drift och underhåll, men även marknadsföring såsom beteendepåverkande åtgärder för att få fler att cykla, viktiga åtgärder för att främja folkhälsan och öka trafiksäkerheten.

Sjöbo kommun klättrar rejält i rankingen "Årets Håll Sverige Rent-kommun 2016", från plats 136 till plats 19. Håll Sverige Rent rankar kommunerna utifrån kommunens arbete mot nedskräpning. Bland annat baseras rankingen på antalet skräpplockare, antal förskolor/skolor med certifieringen Grön Flagg samt enkätfrågor om kommunernas förebyggande arbete mot nedskräpning.

Sjöbo kommun tappar 32 platser i Svenskt Näringslivs ranking av företagsklimatet i Sveriges kommuner och placerar sig på plats 127 i 2017 års mätning. Rankingens baseras på ett sammanfattande omdöme om företagsklimatet i kommunen kring hur företagarna upplever hur det är att driva företag i kommunen.

2015 såg det illa ut med bara 72 procent av eleverna som slutade grundskolan med fullständiga betyg. Krafttag togs för att få fler elever att nå målet: godkända i alla ämnen.

2017 har 82 procent av eleverna nått målsättningen.

Malenagymnasiet, Sjöbo kommuns gymnasium, som är inriktat på yrkesutbildningar har blivit branschrekommenderad skola av BYN, Byggnadsindustrins yrkesnämnd. BYN har uppdraget att tydliggöra branschens prioriterade förväntningar på skolor som utbildar för BYN:s yrken och bidra till utveckling av utbildningen så att alla elever kan få utbildning med bra kvalitet.

Polisens årliga trygghetsmätning visar att brottsligheten minskar i hela Polisregion Syd, medan otryggheten ökar. I Sjöbo märks främst oro för att bilförare kör för fort. Andelen personer som inte varit utsatta för något som helst brott har sjunkit något, men är ändå bland de högsta i polisområdet med 84 procent.

Idrottsanläggningarna och kulturhistoriska miljöer i Sjöbo är i behov av upprustning. Samtidigt hyser föreningslivet och kommuninvånarna stora förhoppningar på nya anläggningar som friidrotts- och ridanläggningar och föreningslokaler. För att hantera både kulturhistoriska miljöer och idrottsanläggningar krävs en strategisk planering som utgår från vilka behov som finns, hur efterfrågan ser ut och vilket ekonomiskt utrymme som finns. En underhållsplan för Orebackens Camping och idrottsanläggningarna har tagits fram och arbetet med att ta fram en underhållsplan för de kulturhistoriska miljöerna pågår.

Därefter kvarstår att ta fram en underhållsplan för friluftsbaden. Med det arbete som är gjort kan det konstateras att underhållet är eftersatt och att det framöver kommer krävas en ökad nivå på underhållet. Kommunstyrelsen kommer på mötet i november att avsätta en halvdag för en strategisk diskussion kring framtida prioriteringar.

Ett orosmoment inför framtiden är lokal tillgången och ett strategiskt arbete med lokalplaneringen har påbörjats.

Framtid

Bland de aktuella utredningar som kommer att påverka oss finns bland annat förslag till ny kommunallag som enligt planeringen kommer att införas 2018. Bland förslagen finns förändringar gällande bland annat styrelsens ställning, villkor för kommunalråd, elektronisk anslagstavla och ett kapitel som behandlar personalen.

Kommunutredningen har påbörjat sitt arbete, vilket i stor utsträckning fokuserar på de mindre kommunerna och deras problem. De mindre kommunerna klarar vanligen produktionen men saknar kraft att bedriva utveckling. Beredningen har som deluppdrag fått i uppdrag att utreda utökad möjlighet för avtalsövervakning mellan kommunerna. Deluppdraget ska redovisas senast den 1 oktober 2017.

Skolkostnadsutredningen presenterade sitt förslag 2016. Utredningen föreslår lösningar för en ökad transparens på skolmarknaden och mer lika villkor mellan kommunala och fristående skolor. Målet är att förbättra dagens system utan att medföra stora systemförändringar.

En översyn av utjämningsystemet pågår till den del som avser kostnadsutjämnningen. Och förslag på ny redovisningslag förväntas införas 2019.

Välfärdsutredningen har presenterat sitt slutbetänkande när det gäller ”Vinster i välfärden” och lämnat förslag till utformning av vinstbegränsningar.

Under sommaren presenterades ett förslag om nya skatteregler för företagssektorn. Förslaget innebär en omfördelning av skattebördan genom att högt belånade företag får betala mer i bolagsskatt medan lågt belånade företag får betala mindre. Högsta skatteökningen får företag verksamma inom fastighetsområdet samt el, gas, vatten, avlopp samt avfall. Detta innebär att kommunala samhällsviktiga verksamheter finansierar skattesänkning för

personalintensiv verksamhet såsom bland annat bemanningsföretag.

Fram till 2023 görs bedömningen att välfärdsverksamheterna i kommunsektorn behöver rekrytera 530 000 nya medarbetare, varav 150 000 till skola och förskola, 140 000 till omsorg och hälsa och 90 000 till hälso- och sjukvård. Här står sektorn inför framtida rekryteringsutmaningar. Det kommer att krävas ett förändrat och utvecklat arbetssätt, organisation och bemanning, att använda olika yrkesgruppers kompetens effektivare, låta anställda jobba i högre åldrar och marknadsföra jobben mot nya yrkesgrupper.

Prisökningarna för kommunernas kostnader väntas tillta successivt under hela perioden och ta en växande andel av skatteunderlaget i anspråk. I reala termer börjar skatteunderlagstillväxten avta redan 2017. Samtidigt som skatteunderlagstillväxten försvagas mot slutet av perioden växer befolkningen snabbare än på många år. Det innebär att det reala skatteunderlaget per invånare minskar, vilket inte inträffat sedan finanskrisen 2009–2010.

Ett annat skäl till att kostnaderna ökar är bristen på arbetskraft. Som en följd av befolkningsökningen har antalet lärare, socialsekreterare med flera ökat kraftigt. Kommunerna har nu problem med att rekrytera utbildad personal inom många områden och bristen på arbetskraft pressar upp kostnaderna.

För att klara kommunsektorns finansiering skulle det räcka med cirka 1 procent's årlig produktivetsförbättring 2017–2020. Historiskt har det alltid genomförts effektiviseringar inom kommunerna och samtidigt som verksamheten har effektiviserats har den också byggts ut. Den ekonomiska obalansen beräknas kvarstå under lång tid framöver. Här krävs långsiktiga lösningar, vilket kan vara möjligt med stöd av digitalisering och ändrade arbetssätt. Kommunerna måste också bli bättre på att använda den förbättrade

tillgången till data om kvalitet och effektivitet och de jämförelsemetoder som finns tillgängliga som stöd i arbetet med effektiviseringar.

Antalet riktade statsbidrag har successivt ökat. Om de flyktingrelaterade ersättningarna exkluderas så har de riktade statsbidragen ökat marginellt i omfattning. Däremot har antalet bidrag ökat och uppgick 2016 till närmare 130 för kommuner och landsting sammantaget. Av dessa finns närmare 40 olika bidrag inom skolan och 30 inom socialtjänst och hälso- och sjukvård. Det finns förslag om flera riktade bidrag och tillfälliga satsningar. De riktade bidragen är kortsiktiga. För att kommunerna ska kunna arbeta effektivt krävs långsiktighet och hållbara planeringsförutsättningar. Dagens ordning med detaljstyrning och riktade statsbidrag utgör en broms för effektiviseringar.

I budgetpropositionen för 2018 aviseras att ökade resurser till välfärden tillförs de generella statsbidragen med 3,5 miljarder 2019 och 7 miljarder från år 2020. Samtidigt finns ett riktat statsbidrag till äldreomsorgen med 2 miljarder som upphör 2019. 7 miljarder motsvarar uppskattningsvis cirka 7 mnkr för Sjöbo kommun. Det aviseras även om ett nytt riktat bidrag till skolan med 1 miljard 2018 för stärkt likvärdighet i kunskapsutvecklingen. Bidraget ökas till 3,5 miljarder 2019 och 6 miljarder 2020. Hur bidraget ska fördelas framgår inte.

Kommunerna står inför en utmaning både vad gäller verksamhet och ekonomi. Det ställer stora krav på intern styrning, ett ökat fokus på effektivisering och även på samverkan med exempelvis regionen och andra kommuner.

De två åren för vilken etableringsersättning erhålls för våra flyktingar kommer att löpa ut successivt. För att det inte ska resultera i kostnadsökningar för försörjningsstödet krävs att det finns en strategi för att de nyanlända ska kunna få en egen försörjning.

HUSHÅLLNING OCH KVALITET

Vision, inriktningsmål och indikatorer nedan har fastställts för att skapa en grund för god ekonomisk hushållning, både ur ett verksamhetsmässigt och ur ett finansiellt perspektiv.

Vision

Sjöbo – en plats för tillväxt med innovation och attraktivt boende

Uppföljning av verksamhetsmål för god ekonomisk hushållning

Kommunfullmäktige beslutade 2010 om Sjöbo kommuns vision 2020. Visionens fem målområden är de samhällsområden där en positiv utveckling påverkar alla kommunens invånare och har stor betydelse för framtidens Sjöbo. Varje målområde består av upp till fem inriktningsmål. I budgeten har inriktningsmålen kompletterats med

indikatorer. En indikator är ett nyckeltal/mått som belyser aspekter i verksamheten som det är viktigt att sträva efter.

Ambitionen är att göra en systematisk uppföljning av målen och redovisa måluppfyllelsen i årsredovisningen. Avstämningen nedan gäller kommunen totalt. Grön färg anger att indikatorn har uppnåtts medan röd färg anger att den inte uppnåtts. En grå markering används i de fall där det saknas mätetal och/eller bedömning av måluppfyllelsen samt då resultatet varken förbättrats eller försämrats.

Då det för ett flertal indikatorer ännu inte varit möjligt att avgöra om indikatorn är uppfylld görs det i samband med delårsrapport 2 ingen bedömning om målsättningen för inriktningsmålen och målområdena uppfylls.

Målområde 1 – Livskvalitet

INRIKTNINGSMÅL	INDIKATOR	RESULTAT		
		2016	2017	
Ett gott liv och en aktiv fritid	Nöjd-Region-Index ska förbättras.	60	-	●
	Nöjd-Medborgar-Index ska förbättras.	56	-	●
	Antalet polisanmälningar om våld inomhus i nära relationer/bekanta med offret ska minska.	-	-	☒
Tillgänglighet och delaktighet	Nöjd-Inflytande-Index ska förbättras.	38	-	●
	Tillgängligheten på kommunens kommunikationskanaler ska öka.	71	-	●
Attraktivt och mångsidigt boende	Kommunens flyttnetto ska vara positivt.	228	238	☑
Mångfald och valfrihet	Antalet externa aktörer ska öka.	2	3	☑

Måluppfyllelsen i index för "Nöjd Region-, Nöjd Medborgare - och Nöjd Inflytande-" följs under hösten upp i en SCB-enkät.

Ett arbete pågår utifrån Sydöstra Skånes gemensamma handlingsplan gällande våld i

nära relationer. Antalet personer som söker stöd hos socialtjänsten och hos Kriscentrum har ökat. Enligt uppgift från de sökande själva och andra myndigheter beror det främst på en ökad tillit till att hjälp finns att få och att de berörda vet var de ska söka hjälp. Att fler vågar söka hjälp innebär även ett ökat antal polisanmälningar.

Kommunikationskanalerna följs upp genom en enkät som är utskickad och resultatet kommer att presenteras under hösten.

I augusti hade Sjöbo 18 965 invånare, en ökning med 222 personer i förhållande till årsskiftet. Det är flyttnettot som svarar för hela ökningen.

Det pågår ett kontinuerligt arbete för att öka antalet externa aktörer, vilket resulterat i att antalet aktörer inom hemtjänsten ökat.

Målområde 2 – Kunskap

INRIKTNINGSMÅL	INDIKATOR	RESULTAT		
		2016	2017	
Elevers förutsättningar står i centrum	-	-	-	-
Hög kvalitet på den pedagogiska verksamheten	Andelen barn/elever som upplever lugn och ro i förskolan/skolan ska öka.	89 %	-	●
	Alla elever ska nå kunskapsmålen/-kraven när de lämnar grundskolan.	80 %	82 %	☑
	Andelen elever som fullföljt gymnasieutbildning inom fyra år ska öka.	74 %	-	●
Möjligheter för livslångt lärande	Andelen deltagare som slutför vuxenutbildningen med minst godkänt ska öka.	115	-	●
	Andelen av befolkningen som söker till universitet/högskola ska öka.	57*	-	●
	Andelen SFI-elever som genomför nivåerna A–D ska öka.	-	-	●
Yrkesinriktad högre utbildning	-	-	-	-

*Avser höstterminen 2015 och vårterminen 2016.

Inom målområdet återfinns inriktningsmål som bedöms särskilt viktiga för Sjöbos utveckling. 2017 kommer två av fyra inriktningsmål att följas upp.

För den absolut viktigaste indikatorn ”Alla elever ska nå kunskapsmålen/-kraven när de lämnar grundskolan” är utvecklingen positiv. Andelen barn som lämnade grundskolan 2016 med fullständigt betyg var det högsta resultatet på väldigt många år och 2017 års resultat har förbättrats ytterligare. Ett resultat som överträffade det av Solverket förväntade resultatet, utifrån socioekonomiska faktorer. Trots det

förbättrade resultatet når inte samtliga elever kunskapsmålen. I syfte att fortsätta ge våra elever än bättre undervisning fortgår rekrytering av behöriga lärare, i uppstarten av höstterminen ser vi en viss ökning av behöriga lärare, men rekryteringar är en utmaning framöver.

Resultaten för indikatorerna andelen barn/elever som upplever lugn och ro i förskolan/skolan ska öka, andelen elever som fullföljt gymnasieutbildningen inom fyra år och andelen av befolkningen som söker till universitet/högskola är ännu inte tillgängliga.

Indikatorn som avser ”andelen deltagare som slutför vuxenutbildningen med minst godkänt ska öka” och ”andelen av befolkningen som söker till universitet/högskola” är inte möjliga att mäta vid delårsbokslut 2.

Indikatorn andelen SFI-elever som genomför nivåerna A–D är inte möjlig att följa upp då utbildningen inte är upplagd enligt A–D.

Målområde 3 – Företagande och arbete

INRIKTNINGSMÅL	INDIKATOR	RESULTAT		
		2016	2017	
Positivt klimat för entreprenörskap	Inom ett sammanhängande område i anslutning till väg 11 och 13 ska det finnas minst 10 000 kvm exploaterad mark tillgänglig för företagsetablering.	32 000	52 000	☑
	Antalet rådgivningar som företagscentrum genomför ska öka.	27	10	☑
Fortsatt satsning på ”de gröna näringarna”	Andelen avtal med små och medelstora livsmedelsföretag ska öka.	-	-	☒
Ett livskraftigt näringsliv	Antalet nyregistrerade företag per 1 000 invånare ska öka.	5,8	-	●
	Andelen kommunala verksamheter som konkurrensutsätts enligt lagen om offentlig upphandling/ansbud ska öka.	2	4	☑
Samverkan med forskning och utbildning	Samarbetet med forskning, utbildning och innovatörer ska öka.	4	10	☑

Tillgången till exploaterad mark för företagsetableringar är god i områdena Sjöbo Väst, Redskapsgatan och Ommadal. Ingen industrimark har sålts under perioden.

Till och med första juli 2017 har 10 rådgivningar vid Nyföretagarcentrum genomförts. Totalt för året planeras det för 40 rådgivningar.

Ett förfrågningsunderlag för måltidsverksamheten i Blentarp gav inga aktörer inom livsmedelsbranschen. När det gäller små och medelstora företag är det en förutsättning för att det ska vara möjligt för dessa aktörer att bli leverantörer till kommunen att samordnad varudistribution erbjuds.

Med 5,8 nystartade företag per 1 000 invånare 2016 placerar sig Sjöbo på plats 76 av landets 290 i Nyföretagarbarometerns

kommunräkning. För 2017 finns i nuläget ingen statistik tillgänglig utan den presenteras i samband med årsskiftet.

Under året kommer upphandling av tvätt av arbetskläder och ogräsbekämpning att genomföras, detta är tjänster som tidigare inte upphandlats.

Exempel på samarbete med forskning och utbildning är plan- och bygglovsverksamhetens pågående projekt med Yrkeshögskolan i Helsingborg och ett planerat projekt tillsammans med Institutionen för kulturgeografi och ekonomisk geografi vid Lunds universitet. Miljöenheten driver i samarbete med forskningsinstitutet RISE ett projekt i syfte att öka kunskapen i Skåne om gödselbehållare och dess risk för läckage.

Målområde 4 – Infrastruktur

INRIKTNINGSMÅL	INDIKATOR	RESULTAT		
		2016	2017	
Utbyggnad av vägnät och ökad trafiksäkerhet	Antalet sammanhängande cykelstråk ska öka.	47,6	48,1	☑
	Antalet cykelstråk i kombination med ridvägar ska öka.	-	-	☒
Kortare pendlingstider, fler bussturer och spårbunden trafik	Antalet resor med kollektivtrafik ska öka.	-	-	☑
	Antalet turer med kollektivtrafik mellan kommunens tätorter ska öka.	-	-	☑
Modern ICT (informations- och kommunikationsteknik)	Antalet hushåll som bedöms ha möjlighet till god internetuppkoppling ska öka.	-	-	☑

Under året kommer cykelstråken att utökas inom ramen för de pågående projekten Stationsområdet–Centrum–Färsingaskolan, Ågatan–Idegatan och Tegelgatan.

Bjärsjölagård–Hörby har ökat med 11,8 procent. Även antalet turer mellan kommunens tätorter har ökat på linjen Blentarp–Sjöbo sommarby–Svansjö.

Det kommer inte byggas någon cykelväg längs med statliga vägar i år, vilket innebär att det inte tillkommer någon cykelväg som kan kombineras med ridväg.

Det lokala företaget Teleservice har erhållit bidrag för ett flertal stora utbyggnadsprojekt, vilket kommer att resultera i att fler hushåll erhåller god internetuppkoppling.

Antalet resor med kollektivtrafiken har ökat på flertalet linjer. Linjen Sjöbo–

Målområde 5 – Hållbar utveckling

INRIKTNINGSMÅL	INDIKATOR	RESULTAT		
		2016	2017	
Hållbar utveckling	Restavfall vid fastigheten ska minska.	138,5 kg	142,4 kg	☒
	Andelen hushåll anslutna till kommunalt avlopp och vatten ska öka.	5 284	5 297	☑
	Andelen icke godkända enskilda avlopp ska minska.	55,5 %	54,3 %	☑

Restavfallet per person har ökat med cirka 4 kg 2017 i förhållande till samma period 2016. För att uppmuntra och skapa ett ändrat beteende bedrivs informationskampanjer och taxan är konstruerad så att den uppmuntrar till val av fyrfackskärl.

Genom att utbyggnaden av kommunalt avlopp i Sjöbo sommarby färdigställts har antalet anslutna hushåll ökat med 200 under året, hushållen har sedan tidigare haft kommunalt vatten.

Antalet enskilda avlopp i Sjöbo kommun uppskattas till 4 000 (inklusive cirka 700

avlopp i sommarbyar som enligt beslut kommer att få kommunalt avlopp).

Indikatorn har förbättrats under året.

Uppföljning av finansiella mål för god ekonomisk hushållning

God ekonomisk hushållning ur ett finansiellt perspektiv är överordnat god ekonomisk hushållning ur ett verksamhetsperspektiv. Siffrorna i tabellerna till uppföljningen nedan bygger på utfallet för 2013, 2014, 2015, 2016 samt prognos för 2017.

Kommunens ekonomiska mål består dels av årliga mål i kommunens budget samt riktlinjer för god ekonomisk hushållning som tar sikte på ett längre perspektiv. De mål som anges i punkterna nedan är om inget annat anges hämtade från budgeten.

Mål

Årets resultat ska vara lägst 1 procent av skatteintäkter och kommunalekonomisk utjämning

Uppföljning

2013	2014	2015	2016	2017 Prognos	2013– 2017
3,3 %	2,8 %	3,3 %	2,4 %	1,3 %	2,6 %

För att finansiera verksamheten över tid krävs normalt sett mer än ett nollresultat. Resultaten ska även skapa ett utrymme för finansiering av investeringar och för att värdesäkra anläggningstillgångar.

2017 års prognostiserade resultat uppgår till 12,0 mnkr medan balanskravsresultatet är 12,8 mnkr.

I kommunens riktlinjer för god ekonomisk hushållning anges att nyckeltalet över en femårsperiod i genomsnitt ska vara minst 1 procent. I tabellen ovan används balanskravsresultatet eftersom justeringarna i balanskravet anses bättre spegla god ekonomisk hushållning. Läs om balanskravsresultatet under avsnittet *Ekonomi-Finansiell analys av kommunen-*

Balanskravsutredning och resultatutjämningsreserv. Av ovanstående tabell framgår att målsättningen om 1 procent klaras då genomsnittet 2013–2017 är 2,6 procent.

Mål

Över en fyraårsperiod ska inte nettoinvesteringarna för den skattefinansierade verksamheten överstiga summan av avskrivningar och årets resultat för denna verksamhet⁶.

Uppföljning

mnkr	2014	2015	2016	2017 Prognos	2014– 2017
Investeringar- utrymme	39,0	43,0	43,6	27,0	152,6
Netto- investeringar	14,2	23,3	29,8	36,7	104,0

Som framgår av tabellen klaras målet då nettoinvesteringarna är lägre än det beräknade investeringsutrymmet för perioden. Noterbart är dock att för året kommer nettoinvesteringarna att överstiga investeringsutrymmet. De gånger som investeringarna är större än investeringsutrymmet behöver investeringarna finansieras på annat sätt, antingen via inanspråktagande av likviditet eller via nyupplåning. För 2017 har investeringarna, för den del som överstiger investeringsutrymmet, finansierats via minskande likviditet.

I riktlinjer för god ekonomisk hushållning finns målsättningen att investeringar fullt ut ska vara självfinansierade. Dock finns också tillägget att för den avgiftsfinansierade vatten- och avloppsverksamheten kan undantag göras efter en bedömning av hur

⁶ Målet mäts tre år bakåt samt prognostiserat innevarande år.

taxenivåerna påverkas. För 2017 beräknas investeringsutrymmet för avgiftsfinansierad verksamhet, som består av avskrivningar på 8,7 mnkr, överstiga nettoinvesteringarna på 8,6 mnkr.

Bedömningen är att målsättningen om självfinansierade investeringar klaras. Under perioden överstiger investeringsutrymmet för skattefinansierad verksamhet nettoinvesteringarna. Inom avgiftsfinansierad verksamhet görs en bedömning i budgetprocessen hur planerade investeringar påverkar taxenivåerna, vilket möjliggör att göra undantag från regeln att investeringarna fullt ut ska vara självfinansierade.

Mål

Nämndernas avvikelse i förhållande till kommunbidraget ska vara noll eller bättre.

Uppföljning

mnkr	2015	2016	2017
Avvikelse	+18,8	+15,4	+0,1

Nämnderna inklusive finansieringen redovisar 0,1 mnkr i överskott. Det innebär att målsättningen uppfylls för 2017, dock med liten marginal. Framför allt är det tekniska nämndens överskott samt överskott avseende kostnader för pensionerna från före 1998, som bidrar till att avvikelsen blir positiv.

Enligt riktlinjerna för god ekonomisk hushållning finns det ett överordnat mål för kommunen.

Mål

Ekonomi sätter gränsen för verksamhetens omfattning.

Sammanfattningsvis kan konstateras att då alla finansiella målsättningar bedöms uppnås bedöms även det överordnade målet uppnås.

Uppföljning av mål medarbetare

INRIKTNINGSMÅL	INDIKATOR	RESULTAT		
		2016	2017	
Sjöbo kommun ska vara en attraktiv arbetsgivare	Andelen anställda som upplever Sjöbo kommun som en bra arbetsgivare ska öka.	78 %	-	●
En god arbetsmiljö	Frisknärvaron i Sjöbo kommun ska vara högre än genomsnittet för Sveriges kommuner.	41 %	43 %	☑
Tydlig och konkurrenskraftig lönepolitik	Sjöbo kommun ska, i de olika yrkeskategorierna, ha en medianlön som ligger i nivå med övriga kommuner i Skåne.	29	-	●

Sjöbo kommun ska vara en attraktiv arbetsgivare för att i framtiden kunna behålla och rekrytera personal. Viljeinriktningen för att fortsätta utvecklas i rätt riktning finns i kommunens personalpolitiska program. Med bland annat 2016 års medarbetarundersökning som grund har det

utkristalliserat sig vissa områden som behöver utvecklas vidare. Under våren har verksamheterna fått till uppgift att identifiera tre förbättringsområden i samverkan med personalen. Aktiviteter kopplade till dessa kommer att följas upp under hösten. Indikatorn följs inte upp under 2017 utan nya

mätvärden erhålls 2018 i samband med att en ny medarbetarundersökning genomförs.

Trenden av ökande sjukfrånvaro för riket har planat ut. I en tredjedel av kommunerna minskar sjukfrånvaron. Över en längre period har sjukfrånvaron och frisknärvaron minskat/ökat i Sjöbo och vad detta beror på är svårt att med säkerhet säga. Exempel på åtgärder som vidtagits är aktiva insatser med fokus på snabb återgång i ordinarie arbete, gott samarbete med Försäkringskassan samt förebyggande hälsoinsatser som friskvårdssubvention och möjlighet till friskvård på arbetstid. Även insatser genom kommunens företagshälsovård är viktiga med dels behandlande men även förebyggande åtgärder.

Företagshälsovårdens uppdrag har ökat med 42 procent jämfört med motsvarande period för 2016. Det är inte möjligt att göra en

jämförelse av frisknärvaron med andra kommuner då uppgiften inte publiceras. Däremot var den genomsnittliga sjukfrånvaron i Sveriges kommuner 2016 7,2 procent medan den i Sjöbo var 5,8 procent.

I lönekartläggningen jämförs Sjöbo kommuns lönenivå för olika yrkeskategorier med andra kommuner i södra Skåne. Någon samlad lönestatistik för hela Skåne finns inte, så en sådan jämförelse går inte att göra. I förhållande till södra Skåne har Sjöbo lägre medianlön i 29 yrkeskategorier.

Sjöbo kommun har en haltande lönebild där vissa yrkesgruppers lönenivåer ligger i paritet med andra kommuner men där andra ligger klart efter. För att uppnå målet krävs fortsatta ansträngningar med centralt avsatta medel för strategiska lönesatsningar.

Sammanfattande bedömning av god ekonomisk hushållning

Kostnaderna ökar snabbare än vad skatteintäkter och generella statsbidrag gör, vilket inte är hållbart i längden. Från att Sjöbo tidigare, i förhållande till andra kommuner, haft en kostnadseffektiv verksamhet i kombination med god kvalitet och ett brett utbud av tjänster, har kostnaderna under senare år ökat. Stora investeringar har gjorts och görs i lokaler. Detta har resulterat i höga lokalkostnader samtidigt som satsning på simanläggning och idrottshall bidrar till att ytterligare öka lokalkostnaderna. Till det kommer ökade kostnader inom individ- och familjeomsorg och pedagogisk verksamhet.

För att inte hamna i en situation med negativa resultat kommer det inom några år krävas åtgärder. Kommunens finansiella ställning är god, men för att den ska bibehållas kommer det fordras effektiviseringar av verksamheterna.

Alla de finansiella målen för god ekonomisk hushållning förväntas enligt prognosen uppnås 2017.

För de indikatorer som det redovisas utfall för är det fyra indikatorer som inte uppnås. Dessa är våld inomhus i nära relationer, andelen avtal med små och medelstora företag, antalet cykelstråk i kombination med ridvägar och mängden restavfall. Samtidigt görs bedömningen att 13 indikatorer nås och för 10 indikatorer har resultat ännu inte kunna rapporteras. Särskilt viktigt för Sjöbos utveckling är att en ökad andel godkända elever i skolan ska öka. Resultatet 2017 innebär en förbättring de två senaste åren. Med stöd av de rapporterade utfallen bedöms att god ekonomisk hushållning kommer att uppnås ur ett verksamhetsmässigt perspektiv.

Kommunstyrelsen ansvarar för att hålla uppsikt över nämnder, bolag och förbund

Kommunstyrelsen ansvarar för att hålla uppsikt över kommunens samlade verksamhet. Där ingår nämnder, kommunala bolag och förbund. Styrdokument som budget, delårsrapport, intern kontroll och ekonomistyrningsprinciper utgör viktiga delar i kommunstyrelsens arbete med uppsikten. Som en del av uppsiktsplikten kallas nämnderna, bolagen och förbunden till kommunstyrelsen minst en gång om året, ibland oftare om det anses befogat.

En översyn av kapitalläckage pågår i syfte att säkerställa att korrekt moms återsöks. Rapporten kommer att erhållas under hösten.

I samband med att årets första utfallsprognos behandlades av kommunstyrelsen beslutades att kommunstyrelsen hade för avsikt att noga samt följa den ekonomiska utvecklingen i nämnderna och eventuellt återkomma med förslag på hantering av underskotten, om dessa kvarstod, i samband med delårsrapport 1. Det var kommunstyrelsen och familjenämnden som angav negativa prognoser i samband med den första uppföljningen. Dessutom fick arbetsutskottet i uppdrag att diskutera den ekonomiska situationen inom individ- och familjeomsorgen med familjenämndens myndighetsutskott.

Vid överläggningar mellan familjenämndens myndighetsutskott och kommunstyrelsens arbetsutskott enades parterna om att en översyn och analys av verksamheten skulle göras med stöd från kommunledningsförvaltningen. Arbetet är påbörjat och kommer att rapporteras under hösten.

Familjenämnden prognostiserar även underskott för förskole-, fritidshems- och skolverksamheten. Med anledning av underskottet fick nämnden i uppdrag att i

samband med delårsrapport 2 rapportera vilka åtgärder som vidtagits för att nå ekonomisk balans inom verksamheten. Av nämndens delårsrapport framgår det bland annat att en översyn pågår dels av vårdkedjorna för att minska placeringstiderna, dels av placeringsalternativen i syfte att minska kostnaderna inom individ- och familjeomsorgen. Dessutom har nämnden för avsikt att minska andelen externt köpt öppenvård till förmån för öppenvård i egen regi. Ett digitaliseringsprojekt drivs för försörjningsstödet i syfte att öka servicen och minska kostnaderna. Även vakanshållning av tjänster ska bidra till att minska underskottet. Individ- och familjeomsorgens prognostiserade underskott har minskat med 4 mnkr i förhållande till delårsrapport 1, varav 2,5 mnkr av resultatförbättringen förklaras av tilldelat tilläggsanslag.

Inom förskole-, fritidshems- samt grundskoleverksamheten pågår åtgärder för att minska underskottet genom att rektorerna ser över och effektiviserar användandet av medel för extraordinära åtgärder. Antalet lektioner för barn med annat modersmål anpassas till de lagstadgade kraven för att minska kostnaderna. Prognosen är förbättrad med 0,9 mnkr i förhållande till delårsrapport 1 och det förväntade underskottet uppgår nu till 4,0 mnkr.

Samhällsbyggnadsnämndens prognos innebär underskott till följd av omstruktureringskostnader. Nämnden har nämnden fått i uppdrag att vidta åtgärder för 0,4 mnkr av underskottet. Åtgärderna ska avrapporteras i samband med delårsrapport 2. För att åtgärda underskottet anger nämnden att det råder restriktiv hållning till externa kostnader som inköp och till intag av vikarier vid kortare frånvaro. Det

prognostiserade underskottet har minskat från 0,7 mnkr till 0,2 mnkr.

Kommunstyrelsen har under några år redovisat underskott i de delar som avser kultur- och fritidsverksamheten. Åtgärder pågår för att uppnå ekonomisk balans. Kultur-, tillväxt- och fritidsutskottet fick av kommunstyrelsen i uppdrag att vidta åtgärder för att uppnå en ekonomi i balans. Uppdraget ska återrapporteras i samband med delårsrapport 2. För att åtgärda underskottet har bland annat badbussarna till sommarens simskolor tagits bort, öppettiderna på utomhusbaden kortats ned och antalet platser i simskolan på utomhusbaden minskat. Trots åtgärderna har underskottet ökat från 0,6 mnkr till 1,2 mnkr beroende på bland annat oförutsedda händelser i form av akut underhåll.

Nämnderna fick i samband med delårsrapport 2, 2016, i uppdrag att se över målstyrningen och att avrapportering skulle ske till kommunstyrelsen i januari. Avrapportering har erhållits med undantag av familjenämnden.

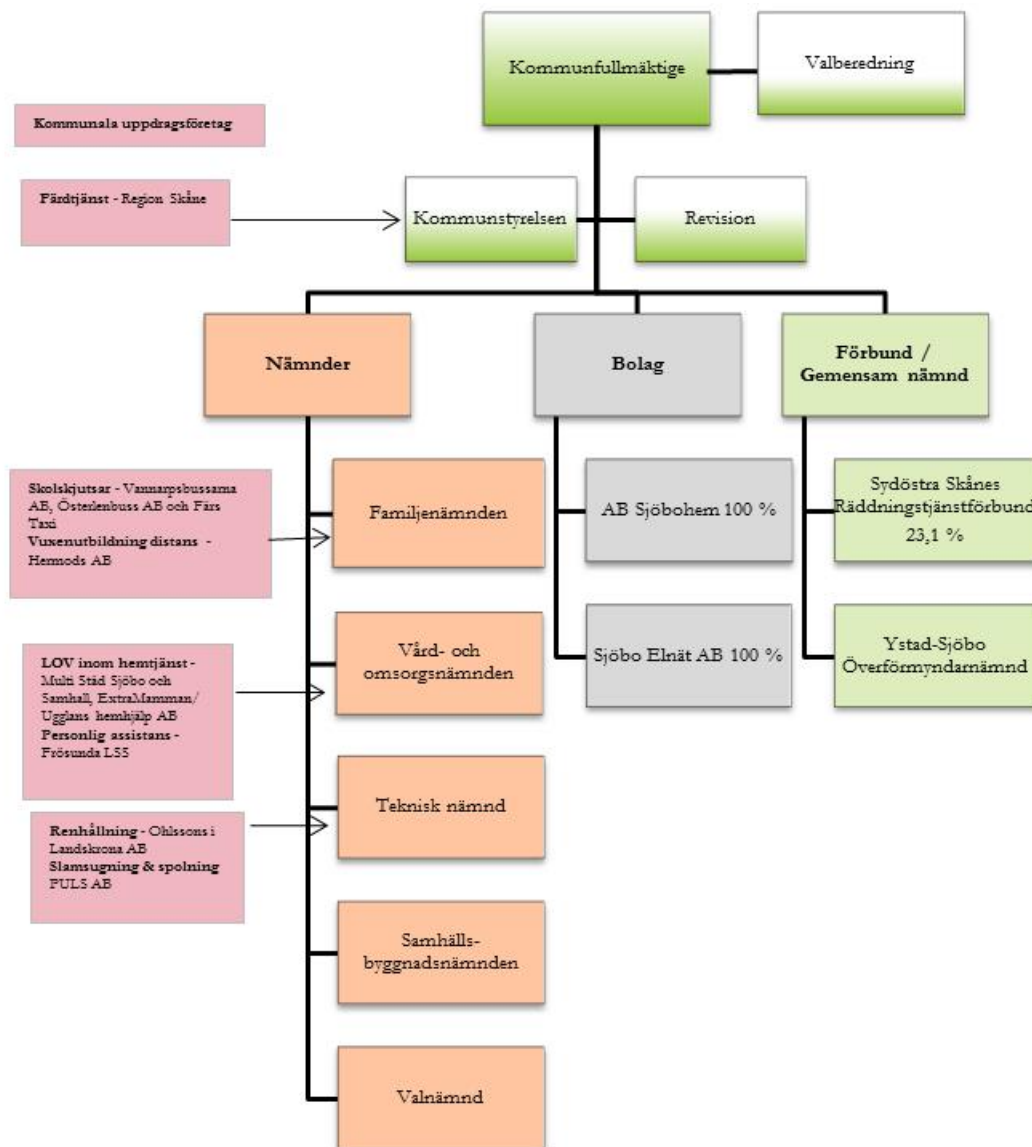
Tekniska nämnden har under ett flertal år redovisat stora avvikelser gällande investeringsprojekten och i samband med att delårsrapport 1 2016 behandlades beslutades att nämnden ska göra en översyn av planering och uppföljning av investeringarna. Redovisningen skulle ha presenterats senast i samband med uppföljningen per oktober månad 2016. Då nämnden inte slutfört arbetet klargjordes av kommunstyrelsen att arbetet skulle vara

slutfört innan nämnden äskar investeringsmedel för 2017.

I budget 2017 lämnades följande uppdrag:

- Verksamheterna ska utforma arbetsprocesser där barn och ungdomar ska vara delaktiga vid beslut som rör dem. Arbetet samordnas via utsedda barnrättsstrateger. *Arbetet har påbörjats.*
- Tekniska nämnden ansvarar för att tillsammans med kultur-, tillväxt- och fritidsutskottet utreda en eventuell aktivitetspark utifrån placering, användning, ekonomi etc. Utredningen ska redovisas för kommunstyrelsen. *Tekniska nämnden redovisade i september månad resultatet av utredningen till kommunstyrelsen.*
- En kommunikationsstrategi som innebär tydligare och färre kommunikationskanaler mellan kommunen och medborgarna ska utformas. *Arbetet med att ta fram en kommunikationsstrategi pågår.*
- Kommunstyrelsen ska samordna arbetet med hemsidan där samtliga verksamheter ska bidra till utveckling genom kontinuerliga uppdateringar, designen ska vara standardiserad. Information ska även erbjudas på fler språk. *Översynen bedrivs inom ramen för utarbetandet av en kommunikationsstrategi.*

Organisation



Kommunala uppdragsföretag är en annan juridisk person som kommunen med stöd av kommunallagen har överlämnat vården av en kommunal angelägenhet till. Friskolor definieras inte som kommunala uppdragsföretag eftersom de tillkommer genom avtal med staten. Kostnaden för

verksamheten som uppdragsföretagen bedrev för Sjöbo kommuns räkning var cirka 44,6 mnkr 2016 och beräknas för 2017 uppgå till samma nivå. Till och med 2017-08-31 uppgick kostnaden till cirka 27 mnkr där skolskjutsarna och renhållningen svarar för de största posterna med 7,1 mnkr respektive 8,3 mnkr. Ovan listas väsentliga leverantörer.

EKONOMI

Det prognostiserade resultatet i den sammanställda redovisningen är +37,6 mnkr för 2017, varav Sjöbo kommuns prognos är ett resultat på +12,0 mnkr!

I den sammanställda redovisningen är resultatet till och med tertial 2 2017 +65,2 mnkr medan Sjöbo kommuns resultat är ett överskott med 42,9 mnkr.

I analysen av ekonomin används fyra olika perspektiv för att på så sätt få en till stor del heltäckande analys. Perspektiven är det finansiella resultatet, kapacitetsutvecklingen, riskförhållanden samt kontrollen över den finansiella utvecklingen.

Finansiell analys för den samlade verksamheten

Den 31 december 2015 flyttades Sydsvenska gymnasieförbundets verksamhet över till Ystads kommun. I mitten av juli 2017 gjordes en slutavräkning mellan medlemmarna och nu kommer förbundet att avregistreras.

Resultat efter finansiella poster	DR 2 2017	Budget	Prognos	Avvikelse
AB Sjöbohem	+13,3	+10,1	+11,3	+1,2
Sjöbo Elnät AB	+8,2	+12,3	+12,5	+0,2
SÖRF ⁷	-0,3	+0,1	-0,1	-0,2
Summa	+21,2	+22,5	+23,7	+1,2

Sammantaget redovisar bolagen och förbund +21,2 mnkr i resultat efter finansiella poster avseende andra tertialet. Det prognostiserade resultatet för 2017 uppgår sammantaget till 23,7 mnkr det vill säga en förbättring med 1,2 mnkr i förhållande till budgeten. Det är Sjöbohem och Sjöbo Elnät som prognostiserar bättre resultat än budget.

Underskottet i SÖRF beror på sotningsverksamheten (0,6 mnkr) som tillfälligt har lägre intäkter på grund av omställning och anpassning i verksamheten med upphandling samt ett år med stora och tidskrävande insatser vilket gett ökade personalkostnader.

Resultatet förbättras till viss del av pensionskostnaderna som är 0,6 mnkr lägre än budget. Det beror på framflyttade pensionsavgångar och förändringar i befintliga tjänster.

AB Sjöbohem och Sjöbo Elnät AB:s ekonomi och verksamhet analyseras vidare i avsnittet Berättelser från kommunens bolag.

Intäkter och kostnader

Resultat-jämförelse	2015	2016	2017
Totala intäkter	1 212,6	1 284,3	1 325,6
Totala kostnader	-1 166,0	-1 239,5	-1 288,0
Årets resultat	46,6	44,8	37,6

För kommunens samlade verksamhet prognostiseras för 2017 +37,6 mnkr i resultat. Det är 2,3 mnkr bättre än budget men 6,8 mnkr sämre än 2016. Förbättringen jämfört med budget och försämringen jämfört med föregående år beror till största delen på kommunens utveckling och lägre räntekostnader i Sjöbohem.

Verksamhetens intäkter

Verksamhetens intäkter förväntas bli ungefär oförändrade jämfört med 2016.

Verksamhetens kostnader

Verksamhetens kostnader beräknas öka från 1 150,5 mnkr till 1 195,6 mnkr för 2017. Ökningen beror främst på kommunens personalrelaterade kostnader samt en allmän prisökning för alla enheter inom koncernen.

Avskrivningar

Avskrivningar förväntas öka med 3,4 mnkr jämfört med 2016. Det beror främst på stora fastighetsinvesteringar i AB Sjöbohem.

Finansnetto

Finansnettot är negativt och förväntas försämrats med 0,9 mnkr till 16,9 mnkr. Det beror på lägre överskottsutdelning från Kommuninvest till kommunen och att kommunen tvingats skriva ner sina finansiella omsättningstillgångar med 1,0 mnkr. Försämringen vägs delvis upp av lägre räntekostnader på externa banklån.

⁷ SÖRF – Sydöstra Skånes Räddningstjänstförbund

Årets investeringar

Årets investeringar i immateriella och materiella anläggningstillgångar förväntas uppgå till 84 mnkr jämfört med 159 mnkr för 2016. Större investeringar är kommunens korsningsåtgärder, utbyggnad av VA samt Sjöbohems renoveringar av samlingslokaler.

Risk och kontroll

Soliditet

Soliditeten beräknas uppgå till 33 procent. Det är något bättre än 2016. Även om tillgångarna stiger med 33 mnkr har det egna kapitalet ökat mer beroende på det positiva resultatet.

Skuldsättning

Den samlade långfristiga skuldsättningen för kommunkoncernen uppgick till 895,9 mnkr den 31 augusti, en ökning på 15,4 mnkr sedan bokslutet. Det beror till stor del på anslutningsavgifter som erhållits för utbyggnaden av VA i Sjöbo sommarby.

Risker

AB Sjöbohem kommer framöver att behöva konsolidera verksamheten och öka soliditeten. Detta är nu möjligt sedan bolaget under 2016 avslutat tre stora projekt.

I Sjöbo Elnät AB kan en icke förväntad händelse som en storm leda till ett stort investeringsbehov av elnätet. Bolaget jobbar med att eliminera denna risk genom att ersätta luftledningarna med nedgrävd jordkabel.

Räddningstjänstförbundet har tagit över sotningsverksamheten och därmed också det ekonomiska ansvaret för verksamheten. Resultatet per augusti är negativt och prognosen för helåret visar underskott med cirka 0,6 mnkr. I samband med införskaffandet av nya släckbilar under 2015 lånade förbundet 11 mnkr. I villkoren finns krav på årlig amortering med 733 tkr. Det ställer ökade krav på förbundets likviditet.

Finansiell analys av kommunen

Balanskravsutredning och resultatutjämningsreserv

Det finns tre delar i lagstiftningen kring kommunens ekonomi. Dels ställs krav på mål för god ekonomisk hushållning vilket redovisas i ett separat avsnitt. Till det kommer att det finns lagstiftning kring balanskrav som ställer krav på att kommunen ska besluta om en budget där intäkterna överstiger kostnaderna. Om resultatet ändå blir negativt i bokslutet är huvudprincipen att underskottet ska kompenseras med motsvarande överskott inom tre år och att kommunfullmäktige i en plan ska ange hur det ska ske. Kommunfullmäktige kan med hänvisning till synnerliga skäl besluta om att inte återställa hela eller delar av ett underskott. Dessa ska då tydligt specificeras i förvaltningsberättelsen i årsredovisningen.

Enligt prognosen uppfyller kommunen åter det lagstadgade balanskravet. Årets resultat beräknas bli 12,0 mnkr. Då en del fordon på bland annat Malenagymnasiet bytts ut och därför sålts, har det resulterat i reavinster på 0,2 mnkr. Reavinsterna ska ej räknas med vid avstämning av balanskravet. Undantag från balanskravet görs även för orealiserade förluster i värdepapper. De prognostiserade förlusterna är 1,0 mnkr. Undantas dessa beräknas balanskravsresultatet bli 12,8 mnkr.

Balanskravsutredning, mnkr	2015	2016	2017
Årets resultat	29,0	23,0	12,0
Reducering av samtliga realisationsvinster	-0,3	-1,1	-0,2
Vissa realisationsvinster enligt undantagsmöjligheter	-	-	-
Vissa realisationsförluster enligt undantagsmöjligheter	-	-	-
Orealiserade förluster i värdepapper	-	-	1,0
Återföring av orealiserade förluster i värdepapper	-	-	-
Årets resultat efter balanskravsjusteringar	28,7	21,9	12,8
Reservering till resultatutjämningsreserv (RUR)	-	-	-
Disponering från resultatutjämningsreserv (RUR)	-	-	-
Balanskravsresultat	28,7	21,9	12,8

Den tredje delen i lagstiftningen kring kommunens ekonomi är möjligheten att ha en resultatutjämningsreserv (RUR), vilken möjliggör att på ett genomtänkt sätt reservera en del av överskottet i goda tider för att kunna täcka upp om och när skatteintäkterna minskar i en lågkonjunktur. Med lagstiftningen som grund har kommunen riktlinjer för resultatutjämningsreserv, vilka både begränsar hur stort årligt belopp som reservationen får omfatta och hur stor den totala resultatutjämningsreserven får vara.

Reglerna är att avsättning till resultatutjämningsreserv endast får ske med högst ett belopp som motsvarar det lägsta av antingen den del av årets resultat eller balanskravsresultatet som överstiger 1 procent av skatteintäkter. Till det kommer att resultatutjämningsreserven får högst uppgå till totalt 9 procent av skatteintäkter inklusive generella statsbidrag och utjämning. Nuvarande reservering till resultatutjämningsfond motsvarar 8 procent. Årets resultat är enligt prognosen 12,0 mnkr (som är lägre än balanskravsresultatet). 1 procent av skatteintäkter inklusive generella statsbidrag och utjämning motsvarar 9,7

mnkr. Båda kriterierna för att reservera till resultatutjämningsreserven uppfylls således. Beslut om detta fattas när beslut tas om årsredovisningen.

Resultatutjämningsreserv (RUR), mnkr	2015	2016	2017
Ingående värde	77,4	77,4	77,4
Årets reservering till RUR	-	-	-
Disponering av RUR	-	-	-
Utgående värde	77,4	77,4	77,4
Utgående värde som andel av skatteintäkter och kommunal utjämning (%)	8,9	8,4	8,0

Resultat och kapacitet

Skatte- och nettokostnadsutveckling, procent	Bokslut 2015	Bokslut 2016	Prognos 2017
Skatteintäktsutveckling ⁸	3,3	4,9	5,2
Nettokostnadsutveckling	2,6	5,9	6,1

I ovanstående tabell inkluderas inte jämförelsestörande poster. Nettokostnaderna ökar snabbare än skatteintäkterna och därmed försämras resultatet markant jämfört med år 2016.

Prognos för skatteintäkter följer SKL⁹:s senaste fullständiga skatteprognos från augusti 2017.

Skatteintäkterna utvecklas bättre än 2016 men sämre än budget. Skatteintäkterna är 7,2 mnkr sämre än budgeterat även om den slutliga skatten för 2016 beräknas bli 1,5 mnkr högre än vad som redovisats 2016. Mellanskillnaden förbättrar årets resultat. Det är skatteintäkterna för 2017 som beräknas bli lägre än budget (-8,6 mnkr) på grund av lägre skatteunderlagstillväxt.

Generella statsbidrag och utjämning är 7,9 mnkr bättre än budget. I generella statsbidrag ingår både den del av välfärdsmiljarderna som beror på flyktingmottagande och den del som beror på invånarantalet. Det som är bättre än budget är inkomstutjämningen (+2,4 mnkr), kostnadsutjämningen (+1,5 mnkr) och

⁸ Skatteintäktsutvecklingen inkluderar generella statsbidrag och utjämning

⁹ Sveriges Kommuner och Landsting

fastighetsavgiften (+1,4 mnr). Till det kommer att regleringsavgiften är 2,6 mnr lägre än budget. Inkomstutjämnningen räknas ut baserat på kommunens skatteunderlag. I budgeten beräknades kommunens skatteunderlag växa snabbt. Utfallet är en lite lägre skatteunderlagstillväxt, vilket ger ett större utjämningsbidrag men lägre skatteintäkter.

Ökningen av nettokostnaderna är hög, betydligt högre än tidigare år. Utvecklingen är negativ men det sker utifrån 2016 års goda resultat. Trots den snabba nettokostnadsökningen beräknas de ekonomiska målsättningarna avseende årets resultat och driftkostnadsavvikelse klaras.

Nettokostnadernas inklusive finansnettots andel av skatteintäkter och generella statsbidrag uppgick 2016 till 97,5 procent, att jämföra med 2015 då de uppgick till 96,7 procent. För 2017 beräknas nettokostnadernas andel uppgå till 98,7 procent.

Årets resultat

2017 års resultat prognostiseras till +12,0 mnr, vilket är något bättre än det budgeterade resultatet på 11,5 mnr. Positivt är att verksamheterna uppvisar ett plusresultat jämfört med budget. Det finns endast små differenser i skatteintäkter och generella statsbidrag (+0,8 mnr) och finansnettot (-0,3 mnr). Till det kommer att verksamhetens nettokostnader följer budgeten.

Avskrivningar

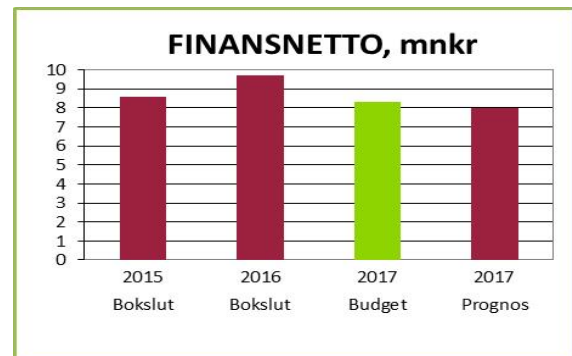
Avskrivningar, mnr	Bokslut 2016	Budget 2017	Prognos 2017
Skattefinansierat	21,7	16,9	15,0
Avgiftsfinansierat	6,5	8,9	8,7
SUMMA	28,2	25,8	23,7

Nedskrivningar 2016 och övergång till komponentavskrivningar gör att avskrivningarna är lägre 2017 än 2016.

Avskrivningarna totalt förväntas bli lägre än budgeterat. De lägre avskrivningarna i prognosen beror på ej genomförda investeringar både 2017 och 2016. Framför allt påverkas avskrivningarna av ej

genomförda eller senarelagda IT- och gatuinvesteringar.

Finansnetto



Finansnettot beräknas uppgå till +8,0 mnr 2017, vilket är en försämring med 0,3 mnr i förhållande till budgeten.

Då marknadsvärdet för de knappt 26 mnr som placerats i fonder har minskat per den 31 augusti, har en nedskrivning av värdet gjorts med 1,1 mnr. Prognosen är att största delen (1,0 mnr) av nedskrivningen kvarstår vid årets slut, vilket återfinns som en finansiell kostnad. Placeringen är gjord enligt kommunens placeringspolicy. Totalt finns det kortfristiga placeringar på knappt 125 mnr, varav den största delen är räntebaserade placeringar.

De finansiella intäkterna prognostiseras sammanlagt bli 0,7 mnr bättre än budget, bland annat på grund av utdelning från Kommuninvest. I summan inkluderas även intäkterna för borgensavgifterna som de kommunala bolagen betalar för att få kommunal borgen, vilka förväntas överstiga budget med 0,2 mnr. Den låga räntan gör att prognostiserade ränteintäkter beräknas understiga budgeten med 0,3 mnr.

Driftkostnadsandel

Driftkostnadsandel innebär att de olika kostnaderna och intäkterna i kommunen ställs i relation till skatteintäkterna inklusive kommunalekonomisk utjämning. Andelen

anges i procent. Negativa tecken innebär att kommunens intäkter är större än kostnaderna.

Driftkostnadsandel Procent	Utfall 2016	Budget 2017	Prognos 2017
Verksamhetens intäkter och kostnader	95,6	97,0	97,1
Avskrivningar	3,1	2,7	2,5
Driftkostnadsandel före jämförelsestörande poster och finansnetto	98,7	99,7	99,6
Finansnetto	-1,1	-0,9	-0,8
Driftkostnadsandel efter finansnetto	97,6	98,8	98,8
Jämförelsestörande poster	-0,1	0,0	0,0
Driftkostnadsandel	97,5	98,8	98,8

En grund i god ekonomisk hushållning är att intäkterna överstiger kostnaderna och att det även finns marginaler så att investeringar kan finansieras, anläggningstillgångar kan värdesäkras och att samtliga pensionsåtaganden beaktas.

För 2017 är den finansiella målsättningen att årets resultat ska vara lägst 1 procent av skatteintäkter och kommunalekonomisk utjämning. I denna tabell motsvarar 1 procent resultat att driftkostnadsandelen inte överstiger 99 procent, vilket i sin tur innebär ett resultat om cirka +9,7 mnkr.

Att det finns ett minustecken framför finansnettot innebär att finansnettot bidrar till att sänka/förbättra driftkostnadsandelen.

Nettokostnader exklusive avskrivningarna ökar snabbare än skatteintäkterna, vilket syns i tabellen då andelen ökar från 95,6 procent till 97,1 procent. Positivt är dock att sammanlagt följs budgeten. Verksamhetens intäkter och kostnader är något högre än budget, avskrivningarna något mindre, vilket ger ett resultat som är något bättre än budget trots att finansnettot är något sämre än budget.

Nedskrivningar utöver avskrivningar enligt plan 2016 samt övergång till ett system med komponentavskrivningar gör att avskrivningarna minskar 2017 trots stora investeringar. Budget 2018 och plan 2019--

2020 indikerar att avskrivningarna åter kommer att öka de kommande åren. Om inte den totala driftkostnadsandelen ska försämrats innebär det att mindre resurser kan läggas på övriga kostnader eller så behöver intäkterna förstärkas.

Årets investeringar

Årets investering, mnkr	Bokslut 2015	Bokslut 2016	Budget 2017	Prognos 2017
Skattefinansierad verksamhet	23,3	29,8	49,0	35,9
Affärsdrivande verksamhet	19,2	34,7	4,1	8,6
SUMMA	42,5	64,5	53,1	44,5

Till och med tertial 2 har kommunen investerat 9,4 mnkr netto, vilket motsvarar knappt 18 procent av årsbudgeten som är 53,1 mnkr. Uppgifterna ovan är netto, det vill säga det ingår investeringsinkomster som minskar nettoutgiften. Bortses från inkomsterna är utfallet 31 augusti 26,1 mnkr, vilket motsvarar 26,7 procent av budgeterade investeringsutgifter.

De största investeringarna återfinns inom VA-verksamheten. Störst utfall hittills i år har etapp II av överföringsledningen Blentarp-Sövde-Sjöbo (2,7 mnkr) samt Malenagymnasiets inköp av fordon (4,4 mnkr).

VA-utbyggnaden i Sjöbo sommarby är i slutskedet. Totalutgiften för projektet inklusive projektering är 17,8 mnkr (0,8 mnkr högre än budget) och för de totala investeringsinkomsterna är summan 15,8 mnkr, 0,8 mnkr högre än budget. Totalt har projektet ett nollresultat även om årets avvikelse mot budget är negativ med 0,7 mnkr. Slutredovisning av projektet kommer att göras hösten 2017.

VA-utbyggnaden i Svansjö har försenats i förhållande till budgeten. Tilldelning av entreprenadkontrakt är klart. Byggstart kommer att ske i september. Totalt utgiftsbudget för projektet är 37,0 mnkr och av dessa är prognosen att 30,0 mnkr

förbrukas. Av 2017 års budget på 25,1 mnkr i investeringsutgifter beräknas endast 7,5 mnkr användas under året. Anslutningsavgifterna faktureras när arbetet är färdigställt och detta beräknas ske årsskiftet 2018/2019. Budget för anslutningsavgifter är 23,8 mnkr 2017. Att inkomsterna kommer senare än planerat medför att projektet har en negativ avvikelse (större nettoutgift än budget) på 6,2 mnkr 2017.

Aktivitetsparken är inne i projekteringsfasen och under hösten ska projektet handlas upp, parallellt ska även ansökan om bygglov skickas in till bygglovsenheten. I de första etapperna är det skatepark, boulebana och parkourbana som ska anläggas. Tidplanen är att skatedelen ska kunna invigas i början av september nästa år. Projektet är dock försenat i förhållande till budget, vilket innebär att för 2017 prognostiseras en positiv avvikelse med 2,5 mnkr.

Projektet Lilla Norregatan, Lillgatan, området kring Kärnan har stoppats på grund av att anbuden som kom in inte låg i linje med budgeten, 5,4 mkr. Projektet avräknas i bokslutet 2017 för att sedan läggas in i den ordinarie budgetprocessen till budget 2019 med de nya förutsättningarna.

Risk kontroll

Soliditet

Procent	Bokslut 2015	Bokslut 2016	Prognos 2017
Soliditet enligt balansräkning	67	65	63

Soliditeten är ett sätt att mäta kommunens långsiktiga finansiella handlingsutrymme. Måttet visar hur stor andel av tillgångarna som är finansierade med ackumulerade årliga över- och underskott. Kommunens årliga resultat summeras i det egna kapitalet som ställs i förhållande till tillgångarna för att få fram soliditeten. Ju högre soliditet, desto mindre del av tillgångarna är lånefinansierade och desto starkare långsiktigt handlingsutrymme har kommunen.

Det är svårt att upprätthålla en hög soliditet eftersom ju högre soliditet, desto högre blir kravet på stora positiva resultat för att i längden finansiera investeringarna. Prognosen för 2017 visar på något försämrad soliditet beroende på stora investeringar och ett resultat som innebär att investeringarna endast till en del kan finansieras med årets överskott. Till resterande del finansieras investeringarna av anslutningsavgifter och minskad likviditet, vilket bidrar till att soliditeten inte minskar ännu mer.

En soliditet på 63 procent är högt i jämförelse med andra kommuner. År 2016 var genomsnittet för soliditeten inklusive pensionsåtagande 14 procent i kommunerna. Den kommun med högst soliditet hade då en soliditet på 70 procent. Dock bör betänkas att många av kommunerna har sina verksamhetsfastigheter i kommunen. I Sjöbo finns verksamhetsfastigheterna i AB Sjöbohem. Hade dessa fastigheter varit i kommunens ägo skulle de till största delen behövt lånefinansieras, vilket skulle medföra betydligt lägre soliditet.

Skuldsättningsgrad

Procent	Bokslut 2015	Bokslut 2016	Prognos 2017
Total skuldsättningsgrad	33	35	37
varav avsättningsgrad	2	2	1
varav kortfristig skuldsättningsgrad	28	28	27
varav långfristig skuldsättningsgrad.	4	5	8

Av kommunens tillgångar har 37 procent finansierats med främmande kapital. Måttet benämns skuldsättningsgrad och är soliditetmåttets motsats. Eftersom det främst är de långfristiga skulderna som genererar räntekostnader är det intressant att konstatera utvecklingen på den långfristiga skuldsättningsgraden. Den långfristiga skuldsättningsgraden är låg (8 procent) men har blivit något högre under året. Det är främst anslutningsavgifter (+17,5 mnkr) som ökar den långfristiga skuldsättningsgraden.

De långfristiga skulderna består av förutbetalda anslutningsavgifter och investeringsbidrag. Det finns inga långfristiga skulder som genererar räntekostnader.

Borgensåtagande

Kommunal borgen	2016	2017-08-31
Kommunalt förlustansvar för egnahem	0,1	0,0
SYSAV, pensionsutfästelser	1,3	1,4
AB Sjöbohem	790,0	790,0
Sjöbo Elnät AB	54,0	49,0
SÖRF (2,6 mnkr är utnyttjade för externt lån)	3,7	3,7
Summa	849,1	844,1

Tabellen visar de borgensåtaganden som kommunen har gentemot kommunens företag och förbund. Därutöver har kommunen ingått en solidarisk borgen för förpliktelse i Kommuninvest i Sverige AB, vilket är ett krav för medlemskap. För att bolagen och förbunden ska få lägre räntor vid upplåning lämnar kommunen borgen. Därmed tar kommunen ytterst över den risk som bolagen/förbund inträder i vid upplåningen. Kommunen tar ut en avgift av bolagen för den borgen som kommunen lämnar. Under året har borgensåtagandet gentemot Sjöbo Elnät minskat med 5,0 mnkr.

Mätt per invånare var snittvärdet på borgensåtagandet cirka 32 600 kr år 2016 i Skånes kommuner. Motsvarande värde för Sjöbo var cirka 45 200 kr. År 2016 är det endast åtta kommuner i Skåne som har ett högre borgensåtagande per invånare än Sjöbo. Det innebär att jämförelsevis har Sjöbo en förhållandevis hög riskexponering i form av borgensåtagande.

Pensionsförpliktelser

Pensionsförpliktelser och pensionsmedelsförvaltning, mnkr	2015	2016	Prognos 2017
Avsättning för pensioner inklusive löneskatt	6,2	9,1	8,9
Kortfristig skuld avseende pensioner	2,1	-	-
Ansvarsförbindelser inklusive löneskatt	0,8	0,3	0,0
Finansiella placeringar (bokfört värde)	0,0	0,0	0,0
Finansiella placeringar (marknadsvärde)	0,0	0,0	0,0
I verksamheten återlånade medel: Totala förpliktelser ./.	9,1	9,4	8,9
Finansiella placeringar (bokfört värde)			

År 2013 slöts ett avtal med KPA om en försäkringslösning för kommunens pensionsåtagande före 1998 och åtaganden som redovisats som avsättning. För denna lösning gjordes en betalning om 229,4 mnkr till KPA. Det som återstår i redovisningen under avsättningar och ansvarsförbindelse gäller pensioner till politiker och äldre pensioner som inte kunnat försäkras bort. Den särskilda avtalspension som funnits tidigare är nu slutbetald.

Kundfordringar

Kredittiden är tiden från det att fakturan skickas tills den betalas, och den skiljer sig mellan de olika nämnderna. Det beror på lagar och regler kring de olika tjänsterna samt faktureringsrutiner och beviljad kredittid. Kommunstyrelsens genomsnittliga kredittid har ökat då kunderna på Sjöbo marknad betalar senare än föregående år. Familjenämnden fakturerar runt den 5:e med förfallodatum i slutet på månaden, vilket gör ett snitt kring 25 dagar rimligt. Vård- och omsorgsnämnden fakturerar mellan den 10 - 15:e med förfallodatum i slutet på månaden, vilket gör ett snitt på 18 -19 dagar rimligt. Tekniska nämndens genomsnittliga kredittid har ökat något. Det beror på att de under våren fakturerade en stor mängd VA-anslutningsavgifter som drar upp snittet. Samhällsbyggnadsnämndens har minskat något beroende på att de gått tillbaka till en mer normal nivå.

FÖRVALTNINGSBERÄTTELSE

Genomsnittlig kredittid	Antal dagar 20160831	Antal dagar 20170831
Nämnder:		
Kommunstyrelsen	30,1	32,2
Familjenämnden	25,7	24,1
Vård- och omsorgsnämnden	18,1	19,3
Tekniska nämnden	30,0	31,9
Samhällsbyggnadsnämnden	33,9	31,1

Budgetföljsamhet

En förutsättning för en ekonomi i balans är en god budgetföljsamhet, vilket också är ett av de finansiella målen för god ekonomisk hushållning.

För att kunna hantera risker med att budgeten inte följs, behöver det byggas upp marginaler på olika sätt, exempelvis genom att budgetera positiva resultat. En bra budgetföljsamhet minskar riskerna och ger bättre förutsättningar för att inte behöva bygga upp stora marginaler i kommunens ekonomi.

Netto (mnkr)	DR 2 2017	Budget	Prognos	Avvikelse
Skattefinansierad verksamhet				
Kommunstyrelsen	70,6	111,6	112,1	-0,5
Familjenämnd	327,4	515,6	517,9	-2,3
Vård- och omsorgsnämnd	191	295	295,7	-0,7
Tekniska nämnden	16,3	27,4	26,5	0,9
Samhällsbyggnadsnämnd	6,5	9,2	9,7	-0,5
Valnämnd	0	0	0,0	0,0
Överförmyndarnämnd	1,5	2,4	2,4	0,0
Revision	0,7	1,2	1,2	0,0
Finansiering	-1,8	5,7	2,4	3,3
Summa skattefinansierad	612,2	968,1	968,0	0,1
Affärsdrivande verksamhet	0,0	0,0	0,0	0,0
Summa totalt	612,2	968,1	968,0	0,1

Det är flera av nämnderna som uppvisar underskott. Överskott inom finansieringsansvaret och tekniska nämnden

gör att den prognostiserade avvikelsen ändå blir positiv med 0,1 mnkr.

Familjenämndens underskott finns inom individ- och familjeomsorgen (1,4 mnkr) och förskole-, fritidshems- och grundskoleverksamheten (4,0 mnkr) medan gymnasieverksamheten (+2,8 mnkr) och vuxenutbildning, arbetsmarknads- och integrationsverksamheten (+0,3 mnkr) beräknas få ett överskott.

Vård- och omsorgsnämnden prognostiserar sammanlagt ett underskott om 0,7 mnkr. Det är verksamheten för personer med funktionsnedsättning som beräknas få ett underskott (1,4 mnkr) medan äldreomsorgen prognostiserar överskott om 0,7 mnkr.

Kommunstyrelsen beräknas få ett mindre underskott (0,5 mnkr) eftersom underskott inom turism- och fritidsverksamhet (1,2 mnkr) delvis möts av överskott inom kommunövergripande verksamhet (0,5 mnkr) och politisk verksamhet (0,2 mnkr).

Samhällsbyggnadsnämnden visar ett underskott på 0,5 mnkr. Underskottet finns inom plan- och byggverksamheten.

Tekniska nämnden beräknas få ett överskott om 0,9 mnkr. Överskottet finns inom skattefinansierad verksamhet (+1,0 mnkr) medan det finns underskott om 0,1 mnkr inom politisk verksamhet.

PERSONAL- RESURSEN

Attraktiv arbetsgivare

Sjöbo ska vara en attraktiv arbetsgivare och sedan 2013 arbetar verksamheterna i enlighet med det personalpolitiska programmet ”Sjöbo – en arbetsplats att längta till”. Med programmet som grund driver kommunen en tydlig personalpolitik och i det personalpolitiska programmet klargörs att Sjöbo kommun som arbetsgivare ska:

- vara en attraktiv uppdragsgivare,
- skapa hälsosamma arbetsplatser och minska ohälsan,
- ge medarbetarna förutsättningar att utvecklas inom sitt arbetsområde,
- bidra till kvalitetsförbättringar av kommunens verksamheter,
- vara så bra att medarbetarna rekommenderar kommunen som arbetsplats.

I 2016 års medarbetarundersökning svarade 78 procent att ”sett till helheten tycker jag att Sjöbo kommun är en bra arbetsgivare” och bland det som tas upp som positivt är kommunens chefer samt våra olika friskvårdssatsningar.

Personalomsättning

Totalt anställdes 145 tillsvidare tjänster under januari -augusti, motsvarande siffra för samma period 2016 var 171. Det innebär att personalomsättningen är kvar på en historiskt sett mycket hög nivå. Störst personalomsättning härleds till familjeförvaltningen där 93 nyanställningar skett.

Totalt har 132 tillsvidare tjänster utannonserats varav 106 var heltidstjänster. Endast 5 tjänster har en procentsats under 75 procent, resterande tjänster (18) är på en sysselsättningsgrad mellan heltid och 75 procent.

133 tidsbegränsade anställningar har varit utannonserade varav huvuddelen är sommarvikariat inom vård och omsorg, men även en stor andel barnskötare och elevassistenter inom familjeförvaltningen.

Vakanta tjänster januari – augusti 2017

Förvaltning	Antal tjänster totalt	Varav tillsvidare
Familjeförvaltningen	100	82
Vård- och omsorgsförvaltningen	129	36
Teknisk förvaltning	12	5
Kommunledningsförvaltningen	19	6
Stadsbyggnadsförvaltningen	1	-
Totalt	261	129

Pensionsavgångar

Totalt fyller 15 personer 65 år under 2017 och under 2018 ökar antalet till 19. 2019 beräknas 21 personer bli 65 år.

Sammantaget beräknas 254 medarbetare att gå i pension under den kommande tioårsperioden.

Prognostiserade pensionsavgångar totalt per förvaltning

Förvaltning	2017	2018
Familjeförvaltningen	7	7
Kommunledningsförvaltningen	2	1
Teknisk förvaltning	1	2
Stadsbyggnadsförvaltningen	0	0
Vård- och omsorgsförvaltningen	5	9
Totalt	15	19

Sjukfrånvaro

Kommunens totala sjukfrånvaro har haft en minskning till 5,49 procent i april 2017 jämfört med 5,51 procent samma period 2016. Sjöbo kommun hör till den minoritet av kommuner där sjukfrånvaron minskar. I huvuddelen av kommunerna planar dock ökningen ut. Långtidssjukfrånvarons andel av sjukfrånvaron minskar men står för en fortsatt hög andel av sjukfrånvaron (cirka 35 procent).

Kommunen arbetar aktivt för att minska sjukskrivningarna genom dels behandlande

men även förebyggande insatser. Viktigaste framgångsfaktorn är tidiga insatser och att kommunens chefer har ett stöd i vårt rehabiliteringsverktyg Adato. Företagshälsovårdens uppdrag har ökat med

42 procent jämfört med motsvarande period för 2016. Störst ökning av insatser är inom vård- och omsorgsförvaltningen

Sjukfrånvaron i procent av arbetstiden per den 31 juli 2017

Verksamhet	År	Total sjukfrånvaro	Långtidsfrånvaro i % av total sjukfrånvaro	Sjukfrånvaro kvinnor	Sjukfrånvaro män	Anställda =< 29 år	Anställda 30 -49 år	Anställda => 50 år
Kommunledningsförvaltningen	2017	3,90	49,06	4,27	2,94	2,97	1,89	6,80
	2016	2,35	46,21	2,32	2,41	0,81	1,22	4,18
	2015	1,72	24,25	1,85	1,48	0,62	0,77	2,76
Familjeförvaltningen	2017	4,11	27,71	4,14	4,01	3,51	3,74	4,90
	2016	4,51	27,61	4,97	2,97	5,37	3,68	5,24
	2015	5,67	35,47	5,93	4,73	3,7	4,21	8,93
Vård- och omsorgsförvaltningen	2017	7,59	40,10	8,04	3,73	5,39	8,58	7,38
	2016	7,29	44,03	7,68	3,76	5,31	6,29	8,87
	2015	7,96	37,87	8,21	5,38	4,66	8,70	8,45
Teknisk förvaltning	2017	2,78	0,0	4,61	2,12	2,29	2,78	2,97
	2016	5,41	29,92	3,95	6,11	2,62	4,37	7,14
	2015	6,43	58,51	2,32	8,26	0,98	1,94	11,57
Stadsbyggnadsförvaltningen	2017	2,56	34,37	3,77	0,97	1,97	0,92	7,71
	2016	6,14	33,28	9,54	1,33	20,52	1,19	11,81
	2015	5,44	0,00	8,00	1,62	3,7	0,39	9,74
Sjöbo kommun totalt	2017	5,49	35,10	6,03	3,47	4,12	5,43	6,11
	2016	5,63	36,94	6,16	3,55	5,18	4,53	7,09
	2015	6,51	37,24	6,84	5,09	4,04	5,58	8,53

Delrapporten uttagen efter löneberäkningen i juli med datum 01-01--07-31.

Arbetsmiljö

För perioden januari–augusti 2017 har det inkommit 32 anmälningar om arbetsskador. De vanligaste orsakerna är ”Fysisk överbelastning lyft eller häftig rörelse” samt ”Skadad av annan person”. En klar övervikt av arbetsskadorna (26 stycken) har skett inom vård- och omsorgsförvaltningen.

Under hösten kommer ett digitalt informationssystem för hantering av arbetsskador (Kia) att införas. Syftet med införandet av Kia är att hitta en systematik i hanteringen av arbetsskador och tillbud och att alla ärenden hanteras på ett korrekt vis med tillhörande åtgärder.

Lika rättigheter och möjligheter

Förändringar i diskrimineringslagstiftningen innebär att samtliga diskrimineringsgrunder ska utredas och följas upp. Arbetet för lika rättigheter och möjligheter ska på sikt inorporeras i det löpande

arbetsmiljöarbetet. Jämlikhetsgruppen har tagit fram ett förslag på hur kommunen ska arbeta för att uppnå lagkraven på ”aktiva åtgärder” inom alla diskrimineringsgrunderna.

Det har skett en kartläggning och analys kring den i medarbetarundersökningen uppmärksammade förekomsten av trakasserier eller mobbing på arbetsplatserna, vilket kommer följas upp under hösten.

Lön

Sjöbos ambition är att ha konkurrenskraftiga löner i förhållande till övriga kommuner i södra Skåne. På grund av sena avtal (OFR⁸:s avtalsområde) samt ett sent ”märke” blev löneprocessen försenad och utbetalning av nya löner skedde i juni.

En ökad personalomsättning i kommunerna och ökad konkurrens om personalen har

⁸ Offentliganställdas Förhandlingsråd.

resultat i löneglidning för flera yrkesgrupper. För att bemöta detta vidgades begreppet ”snedsits” till att omfatta fler kategorier av medarbetare. De centralt avsatta medlen för strategiska lönesatsningar har använts för att justera identifierade snedsitsar.

Driftsredovisning

Netto mnkr	Periodutfall	Budget	Prognos	Avvikelse
Kommunövergripande verksamhet	28,5	52,2	51,7	0,5
Politisk verksamhet	6,5	10,9	10,9	0,0
Verksamhet för personer med funktionsnedsättning	65,0	99,6	101,0	-1,4
Äldreomsorg	126,5	194,8	194,1	0,7
Individ- och familjeomsorg	32,8	50,5	51,9	-1,4
Förskole- och fritidshems- samt grundskoleverksamhet	227,4	348,7	352,7	-4,0
Gymnasieskola	52,8	85,5	82,4	3,1
Vuxenutbildning, arbetsmarknadsåtgärder och integrationsverksamhet	2,0	11,6	11,3	0,3
Turism- och fritidsverksamhet	30,9	43,3	44,5	-1,2
Kulturverksamhet	10,2	15,8	15,8	0,0
Teknisk verksamhet – avgiftsfinansierad	0,0	0	0	0,0
Teknisk verksamhet – skattefinansierad	16,2	27,2	26,3	0,9
Miljö- och hälsoskyddsverksamhet	3,5	5,0	5,0	0,0
Plan- och byggverksamhet	2,8	3,8	4,3	-0,5
Räddningstjänst	9,2	13,8	13,8	0,0
Finansiering	-2,1	5,5	2,4	3,1
Verksamhetens driftkostnader	612,2	968,1	968,2	0,1

Kommunövergripande verksamhet

Verksamheten beräknas få ett överskott om 0,5 mnkr, främst beroende på personalvakanser i samband med projekt eller nyrekrytering.

Under året har LEADER-projektet Innovationscenter för Landsbygden fortsatt och det nya "Destination Häst Sydöstra Skåne" har startats upp med målet att stärka turismen kring hästnäring liksom upplevelseaktiviteter kring detta. I projektet ingår även andra näringar inom destinationsområdet såsom boende och måltider.

Samordningen av folkhälsoarbetet och folkhälsofrämjande insatser har startat.

Politisk verksamhet

Totalt uppvisar verksamheten ett nollresultat även om tekniska nämndens kostnader för politisk verksamhet uppvisar ett underskott om 0,1 mnkr. Underskottet uppvägs av att kommunstyrelsen uppvisar motsvarande överskott, främst beroende på att två partier inte beviljats stöd på grund av för sent inlämnade redovisningar av 2015 års partistöd.

Överförmyndarverksamheten beräknas få ett nollresultat. Den 1 juli började ett nytt ersättningsystem för kommunernas mottagande och omhändertagande av ensamkommande barn och unga att gälla. Det betalas fortsättningsvis ut en schablonersättning per barn som kommunen själv får fördela mellan sina verksamheter.

Kostnader för god man till barn som anvisats före den 1 juli och som avser tiden den 1 juli till 31 december 2017 är möjliga att återsöka på samma sätt som tidigare.

Konsekvenserna av det nya ersättningssystemet för överförmyndarverksamheten kommer till en del att bero på hur kommunen väljer att fördela engångsbeloppet mellan verksamheterna.

Verksamhet för personer med funktionsnedsättning

Prognostiserat underskott, som uppgår till 1,4 mnkr, har minskat med 0,3 mnkr sedan föregående prognos.

Underskott avseende bostad med särskild service enligt LSS, både för externa och egna boenden, beräknas till 2,8 mnkr och avser både nya placeringar, ökade kostnader för befintliga placeringar och ökat bemanningsbehov för att möta speciella behov hos kunder inom de egna LSS-boendena. Jämfört med föregående prognos minskar det beräknade underskottet med 1 mnkr, främst avseende en förväntad extern placering som inte är aktuell för närvarande.

Samtidigt ökar de beräknade kostnaderna för personlig assistans med 0,5 mnkr beroende på ökat antal beslut/beslut om fler timmar jämfört med tidigare prognos. Antalet personer med insatsen kontaktperson enligt LSS ökar och här beräknas ett underskott med 0,3 mnkr.

Underskottet vägs delvis upp av överskott inom köpt korttidstillsyn LSS och köpt korttidsvistelse LSS. Till det kommer att det finns överskott inom egenproducerad verksamhet avseende hemtjänst för personer upp till 65 år, boendestöd och daglig sysselsättning inom socialpsykiatri samt korttidsvistelse LSS.

Byte av verksamhetssystem inom äldreomsorg och verksamhet för personer med funktionsnedsättning har präglat verksamheten i stor utsträckning, det nya systemet sätter förvaltningen i framkant i den nationella utvecklingen när det gäller dokumentation men innebär också en betydande arbetsinsats för samtliga yrkeskategorier.

Kundgrupper har identifierats som i kombination med sin funktionsnedsättning har psykisk ohälsa och ibland också missbruk. En gedigen utbildningsinsats har startat, vilket innebär en förbättring av metoder, utbildning och handledning för personal. I några fall har en förstärkning av personalbemanning krävts och i några fall har detta trots allt inte räckt utan en extern plats har köpts.

Prestationstal	Utfall 2016	Budget 2017	Delår 31 aug	Prognos 2017
Antal personer:				
Med personlig assistans	27	31	28	28
- f.d. LASS	19	22	18	18
- LSS	8	9	10	10
Med insatser enligt LSS	135	128	137	140
Platser i boende med särskild service enligt LSS	47	48	47	47
Antal personer i externa boenden	11	12	11	11
LSS och psykiatri				
Daglig verksamhet enligt LSS	69	68	73	75
Med insatser enligt SoL i ordinärt boende	78	65	85	85
Antal timmar hemtjänst 64 år och yngre dag/kväll per år	2 000	5 000	2000	2500

Äldreomsorg

Prognosen vid årets slut innebär ett överskott på cirka 0,7 mnkr, främst avseende volymer inom hemtjänst samt planerad men ej tillsatt förstärkning delar av året.

Hemtjänstvolymerna har ökat under våren och sommaren, men fortfarande beräknas överskott inom verksamheten med 1,7 mnkr. I överskottet inkluderas även kostnader avseende ej kompenserad löneökning för 2016 års avtal inom Kommunals område.

Upphandling av tvätt av arbetskläder är försenad och innebär ett tillfälligt överskott under 2017.

Inom särskilt boende beräknas underskott på cirka 1,6 mnkr, vilket är en ökning med 1,4 mnkr sedan föregående prognos. Underskottet är hänförligt till ett par boenden där bland annat

hög sjukfrånvaro under sommaren medfört höga kostnader. På vissa boenden har lediga platser tillfälligt använts till korttidsboende, då det varit fullt på korttidsplatserna.

Antalet personer 65-år med insatser enligt socialtjänstlagen ökar, dock inte i samma utsträckning som antalet invånare 65 år och äldre. Samtliga åldersgrupper ökar och totalt finns det för närvarande 70 personer fler än beräknat i resursfördelningen i budgetramen 2017. De områden där ökningen först märks är bistånd i form av trygghetslarm samt insatser från fysioterapeuter och arbetsterapeuter med bland annat ökade kostnader för tekniska hjälpmedel.

Byte av verksamhetssystem inom vård- och omsorgsförvaltningen har präglat verksamheten i stor utsträckning.

Hälso- och sjukvårdsavtalet med Region Skåne är igång och omfattar i dag 15 kunder, utvecklingen är svår att förutse i dagsläget.

Planeringen för den nya lagen om samverkan vid utskrivning från slutna hälso- och sjukvård har startat efter sommaren och innebär en väsentligt kortare planeringstid för kommunen när kunden återvänder hem efter sjukhusvistelse. Detta kräver att flera befattningshavare med kort varsel kan samlas för att planera för en trygg återkomst till den egna bostaden. Eventuellt kan detta framöver också betyda att biståndshandläggare, fysioterapeuter och arbetsterapeuter behöver arbeta helg, vilket ger kostnadsökningar.

Prestationstal	Utfall 2016	Budget 2017	Delår 31 aug	Prognos 2017
Antal invånare				
-65–79 år	3 254	3293	3328	3328
-80–89 år	815	830	861	861
90 år och äldre	187	186	191	191
Antal platser i särskilt boende	168	168	168	168
- varav demensplatser	45	53	53	53
- varav platser för växelvård/avlösning	4	1	4	4
platser för korttidsvård/avlösning	8	8	8	8
Antal personer 65- med insats enligt SOL i ordinärt boende	467	475	477	480
- varav hemtjänst	208	205	207	207
- varav med trygghetslarm	434	415	445	450
- varav med matdistribution	75	100	83	83
Antal timmar hemtjänst dag/kväll per år	66 000	78 000	75 000	76 000
Andel av befolkningen över 65 år med insats	14,4	15	14,2	14,2

Individ- och familjeomsorg

Prognosen för individ- och familjeomsorgen är, efter det tilläggsanslag som beviljats individ och familjeomsorgen, ett underskott om 1,4 mnkr.

Antalet anmälningar om barn som far illa är fortsatt på en hög nivå liksom antalet remisser om insats från myndighetsenheten till råd- och stödenheten. Behoven hos de aktuella familjerna är ofta komplexa och kräver omfattande insatser.

Ett prioriterat arbetsområde har varit att anpassa råd- och stödenhetens resurser och arbetssätt till efterfrågade behov. Arbetet har resulterat i att antalet externa öppenvårdsinsatser till hög kostnad börjat minska.

Antalet barn och unga på institution har ökat något. Ett aktivt arbete har pågått för att hålla den kostsamma vårdtiden på SiS, Statens institutionsstyrelse, så kort som möjlig.

För familjehemsvården prognostiseras underskottet till 1,0 mnkr, vilket främst förklaras av höga arvoden utifrån de krav som ställs vid komplexa ärenden. Vid placering av små barn jämfört med ungdomar ökar också den totala vårdtiden.

Kostnaderna för missbruksvård har ökat något men är fortfarande i balans. En påbörjad systematisk uppföljning av missbruksvården samtidigt med effektivisering och samordning mellan institutions- och öppenvård förväntas leda fram till ytterligare kostnadseffektiva lösningar.

Kostnaderna för försörjningsstödet har, efter tilläggsanslag om 1,0 mnkr, ett prognostiserat underskott om 0,2 mnkr. Den nyinrättade enheten för Arbete & Integration förväntas att över tid bidra till minskade kostnader. Kostnader för tillfälliga boenden såsom vandrarhem har minskat något samtidigt som antalet beslut om beviljade andrahandskontrakt med boendestöd ökat under året.

Den schablon som betalas för personer med permanent uppehållstillstånd genererar intäkter i år medan kostnaderna kan komma att bli aktuella först efter att etableringen upphört.

Svårigheter att rekrytera socialsekreterare för tidsbegränsade vikariat har i perioder av ökad arbetsbelastning inneburit att kostsamma bemanningsföretag fått anlitas. Ett underskott om 1,2 mnkr beräknas uppstå med anledning av inhyrd personal, tolktjänster och arbetsmiljöinriktade insatser. Utöver det har IT-material och programvaror, syftande till att på sikt effektivisera arbetet, gett kostnader utöver vad som budgeterats.

Statliga medel har utbetalats till verksamheten för bemanningsförstärkning inom den myndighetsutövande sociala barn- och ungdomsvården.

Utifrån en övergripande analys av brister i medarbetarnas arbetsmiljö har ett flertal åtgärder genomförts. Bland annat har ledningsstödet och IT-stödet utökats och ett omfattande introduktionsprogram tagits fram. Till det

kommer att ett gemensamt förbättringsarbete har minskat dokumentationen inom barn- och ungdomsvården, vilket i sin tur bidragit till att direkttiden med barn och unga och dess familjer har kunnat utökas. Sammantaget bedöms det ha medfört mindre personalomsättning, vilket börjat ge en högre kontinuitet och kvalitet i kontakten med brukarna.

Prestationstal	Utfall 2016	Budget 2017	Delår 31 aug	Prognos 2017
Försörjningsstöd				
Antalet hushåll, i genomsnitt per månad, som erhåller försörjningsstöd	142	-	114,25	114,25
Genomsnittlig bidragstid per hushåll, mån	5,03	-	-	-
Vård av barn och ungdomar				
Antal vård dygn i familjehem	7 003	-	4 529	6 900
Antal vård dygn på institution	1) 2 021	-	2) 1 131	1 695
Vård av vuxna				
Antal vård dygn i familjehem	0	-	0	0
Antal vård dygn på institution	1 121	-	478	720
Vuxna				
Antal dygn på övrigt boende	1 292	-	181	270

- 1) Varav 227 avser boende för stöd och tillsyn
- 2) Varav 422 avser boende för stöd och tillsyn

Förskole- och fritidshems samt grundskoleverksamhet

Grundskolans prognostiserade underskott finns främst i de högre årskurserna i de tre största skolorna, Färsingaskolan, Storkskolan och Emanuelskolan. En analys gör gällande att den ohälsa som fler barn uppvisar leder till att mer resurser har tillsatts, vilket det inte finns ekonomisk täckning för. Även kostnaderna för främst vårens studiehandledning har varit högre än budgeterat.

Volymprognosen/-volymreserven

Antalet barn i fritidshem kommer att bli betydligt fler än budgeterat. Volymprognosen för grundskolan stämmer väl överens med budgeten.

Under året kommer dock även skolpeng att betalas ut för elever i asyl i grundskolan. Skolorna kan även söka statsbidrag för dessa elever. I augusti fanns det 15 elever i grundskolan i asyl. Detta innebär att volymreserven inte kommer att räcka fullt ut.

Volymprognosen för antalet barn i förskolan visar på ett något högre antal än vad som budgeterats. Detta innebär att volymreserven, delvis ianspråkats.

Ett samarbete mellan kultur- och fritidsverksamheten och förskolan benämmt Läslusten har startats, detta syftar till att ge våra yngsta barn än bättre förutsättningar att ta till sig litteratur och läsning.

Förskolan har under våren utarbetat en arbets- och utvecklingsorganisation. Utifrån förskolornas besök av pedagoisterna och författaren Ann Åberg från Reggio Emiliainstitutet har arbetet med att utveckla lärmiljöerna fortsatt.

I syfte att fortsätta ge våra barn än bättre undervisning fortgår rekrytering av behöriga lärare, i uppstarten av höstterminen ser vi en viss ökning av behöriga lärare, men rekryteringar är en utmaning framöver.

Under våren/sommaren har även ny rektor och biträdande rektor till Emanuelskolan rekryterats. Kommunen har en pedagog som påbörjat en pedagoghundsutbildning, denna kompetens ska användas till att stärka elevernas sociala utveckling och måluppfyllelse.

Prestationstal	Utfall 2016	Budget 2017	Delår 31 aug	Prognos 2017
Antal barn i åldern 1–5år	1 064	1 067	1 069	1 067
Antal barn i förskoleverksamhet	989	1012	1 023	1 018
<i>varav</i>				
i kommunalt bedriven förskola	673	672	683	679
i enskilt bedriven förskola	294	317	317	317
i familjedaghem	22	23	23	22
Andel barn som efterfrågar plats	93,0%	94,8%	95,7%	95,4%
Antal barn i åldern 6–12år	1 390	1 411	1 444	1 411
Antal barn i skolbarnsomsorg	824	811	841	852
<i>varav</i>				
kommunalt bedriven	624	624	660	675
enskilt bedriven	182	187	181	177
Andel barn som efterfrågar plats	59,3%	55,2%	58,2%	60,4%
Antal barn i åldern 6–15år	2 017	2 070	2 080	2 070
Antal barn i förskoleklass och grundskola	1 968	2 044	2011	2043
Antal barn i tränings- och grundsärskola	28	26	28	28

Gymnasieskola

Gymnasieverksamheten beräknas ha ett överskott om 3,1 mnkr för året. Prognoserna visar på färre gymnasieelever på årsbasis än det budgeterade årssnittet. Förutom det lägre elevantalet bidrar även, relativt sett, låga programprishöjningar till att ge ett överskott. Även gymnasiesärskolan beräknas få ett överskott vilket beror på att antalet elever under vårterminen blev färre än förväntat på grund av studieavbrott och utflyttning. Detta medför att även kostnaderna för skolskjutsarna blir lägre än budget.

För Malenagymnasiet prognostiseras ett mindre överskott som främst består av en reavinst med 0,2 mnkr för sålda fordon.

Vid upplösningen av Sydsåkanska gymnasieförbundet gjorde kommunen en reservering av medel för att täcka kommunens andel av förbundets kvarvarande skulder, främst pensionsskulden. När nu slutregleringen har skett

blev den 0,3 mnkr lägre för kommunen än det som var reserverat, vilket innebär ett överskott för 2017.

Prestationstal	Utfall 2016	Budget 2017	Delår 31 aug	Prognos 2017
Antal ungdomar i åldern 16–18år	556	580	581	580
Antal elever i gymnasieskola	570	610	577	606

Vuxenutbildning och integrationsverksamhet

Prognosen är att verksamheten vid årets slut har ett överskott om 0,3 mnkr, överskottet finns helt inom vuxenutbildningen.

Vuxenutbildning

Prognosen är ett överskott om 0,5 mnkr. Både intäkter och kostnader beräknas väsentligt överstiga budgeten. Den samverkan med andra kommuner som krävs för att få tillgång till statsbidragen inom den yrkesbetonade delen av vuxenutbildningen, har tillskapats inom SÖSK-kommunerna och Skurups kommun. De utbildningar som erbjuds förväntas innebära både statsbidragsintäkter och kostnader. Det finns dock en hel del detaljer som behöver klargöras kring hur det regionala samarbetet för yrkesvux ska utformas, vilket kan påverka prognoserna framöver. Statsbidrag för de lärare inom vuxenutbildningen som har fått del av Lärarlönelyftet och förstelartjänsterna, vilket inte inkluderades i budgeten, bidrar också till högre intäkter.

Arbetsmarknadsåtgärder

Budget för den arbetsrehabiliterande verksamheten är undantaget SLUSS-projektet (SamverkansLounge för unga i Sydöstra Skåne) i balans. SLUSS – som pågår med stöd av EU- och FINSAM⁹⁹-medel i samverkan med övriga Sydöstra Skånes kommuner, har sedan starten 2016 varit i obalans och det är fortfarande oklart om verksamheten fullt ut kommer att kunna bära sina egna kostnader. Aktuella prognosen är ett underskott om 0,2 mnkr.

Den sedan januari 2017 nya enheten för arbete och integration har påbörjat ett arbete för att

med såväl redan befintlig verksamhet som med tillkomna projektverksamheter arbeta för att utveckla effektiva samverkande åtgärder syftande till att stödja fler personer till självförsörjning.

Arbetsförmedlingen finansierar bland annat från juni 2017 en ettårig anställning för att leda projektet att anställa minst 30 arbetssökande genom extratjänster. Åtgärden riktar sig till långtidsarbetslösa och nyanlända. Arbetet utförs av enheten på uppdrag av HR-avdelningen och främst vård och omsorgs- och familjeförvaltningen.

Integrationsverksamheten

Kommunen har klarat mottagande av anvisade i etablering genom att upprätta allt fler hyreskontakt med privata hyresvärdar. Uthyrning har sedan skett i andrahand till de nyanlända. Initiala oklarheter gällande bland annat uppsägningstider och reparationskostnader efter uthyrning, gav i början av året vissa ej återsökingsbara merkostnader, vilket åtgärdats med tydligare rutiner och kontrakt.

Med det nya ersättningssystem som infördes den 1 juli 2017 är samtliga överenskommelser avseende anvisade ensamkommande barn/unga för placering mellan Migrationsverket och kommunerna uppsagda.

Integrationsverksamheten beräknas få ett nollresultat som ett resultat av det arbete som pågått och pågår för att anpassa kostnaderna utifrån såväl ett bemötande av de ungas behov, gällande lagstiftning, som de nya förutsättningarna.

Prestationstal	Utfall 2016	Budget 2017	Delår 31 aug	Prognos 2017
Antal helårs-studerande	271	220	276	300
Antal under året nyanlända flyktingar	55	60	46	65
Antal ensamkommande barn	69	106	68	63
Antal boendeplatser ensamkommande barn	46	56	38	38

Turism- och fritidsverksamhet

Totalt prognostiseras ett underskott om 1,2 mnkr. De senaste åren har friluftsbaden haft ett

⁹⁹ (Finansiellt samordningsförbund)

vikande besökstal, vilket gjort att intäkterna sedan 2014 har minskat med 32 procent. Till det kommer ökade drift- och underhållskostnader, vilket sammanlagt medfört att friluftsbaden uppvisar ett underskott om 0,4 mnkr. Vidare har ett omfattande läckage vid Orebadet medfört kostnader på cirka 0,2 mnkr.

Inför säsongstarten 2017 vidtogs åtgärder för att dämpa det negativa resultatet, bland annat togs badbussarna för sommarsimskoleverksamheten bort, öppettiderna kortades ned och antalet platser vid sommarsimskolan reducerades och anpassades mot simskoleundervisningen på Sjöbo simanläggning. Ett antal driftstopp, händelser och skadegörelse vid friluftsbaden, med behov av direkta åtgärder, resulterade i nya kostnader, vilket medförde att besparingseffekten uteblev.

För Sjöbo Simanläggning visar prognosen på ett underskott om 0,4 mnkr. Underskottet består både av lägre intäkter och högre driftkostnader än budgeterat. Åtgärder har vidtagits i form av organisationsförändringar, inköpsstopp och utökad marknadsföring.

För Sjöbo marknad har både intäkter och kostnader stigit. Enligt beslutad verksamhetsplan har marknadsområdet förändrats innehållsmässigt. Detta i kombination med ett ökat krav på säkerhet med avspärningar, en omfattande avfallshantering samt ökade interna kostnader för iordningställande och efterarbete av marknadsområdet, har gjort att det blev ett förväntat underskott om 0,2 mnkr. Satsningen på Mattorget har varit en lyckad satsning för såväl besökare som entreprenörer.

Ytterligare revidering, anpassning och omfördelning av platser inom marknadsområdet behövs inför sommarknaden 2018 med minskat antal platser om 5–10 procent.

Kultur och fritid för barn och unga har omorganiserats under året för att skapa en bättre effektivitet och arbetsmiljö. Fritidsgårdarna har stärkt samarbetet med skolorna i enlighet med kultur- och fritidsstrategin. Som ett led i att nå ut till fler ungdomar har personalen hållit i introduktionsaktiviteter på högstadierna vid

läsårsstart, arrangerat återkommande rastaktiviteter på skolorna och erbjuder utbildningar mot bland annat näthat och mobbing. Sommaraktiviteter har för andra året arrangerats i samarbete med kommunens fritidshem med stöd av Myndigheten för ungdoms och civillsamhällesfrågor.

Prestationstal	Utfall 2016	Budget 2017	Delår 31 aug	Prognos 2017
Föreningsverksamhet				
Lokalt aktivitetsstöd per antal deltagartillfällen/år i föreningsaktiviteter	102 745	104 000	50 841	104 000
Sporthallar timmar				
Antal bokningsbara	9 444	8 100	5 888	8 100
Antal bokade	4 864	4 455	3 133	4 455
Beläggningsgrad	51 %	55 %	53 %	55 %
Bad				
Antal sålda entréer på friluftsbaden	3 573*	6 000	3 429	3 429*
Antal besökande simanläggningen	14 986	52 600	22 754	43 150
Fritidsgårdar				
Antal besökare på fritidsgårdarna	9 169	12 000	7 831	12 000
Simskola				
Antal sommarsimskoleplatser inklusive märkestagning**	553	700	434	434
- antal deltagare				250
Turism				
Antal besökande på turistinformationen*	504	2 000	610	650
Sjöbo marknad				
Beläggningsgraden på sommarknaden och Mikaeli marknad	82 %	90 %	92 %	92 %
	92 %	90 %	-	90 %

*Avser Fränninge och Östra färs

**Avser samtliga tre friluftsbad, exklusive Plask och lek

Kulturverksamhet

Ekonomi och verksamhet

I Blentarp har ett nytt meröppet bibliotek öppnats, det andra i Sjöbo kommun, vilket i stor utsträckning ökar tillgängligheten till biblioteket. Verksamheten har under året arbetat för att stärka samarbetet med skola och förskola i enlighet med den antagna kultur- och fritidsstrategin. Bland annat bedrivs det gemensamma projektet Läslusten med stöd av Kulturrådet och Region Skåne, där man

gemensamt tar fram metoder för mer läsning i vardagen på förskolorna.

Inför säsongstart av Elfstrands krukmakeri genomfördes etapp ett av två för att på ett nytt och mer tillgängligt sätt visa krukmakeriet. Det har varit ett markant ökat antal besökande och bokningar vid anläggningen.

Upprustning och uppfräschning av bageridel och toaletter vid Biografen Flora har genomförts. Insatserna är delvis finansierade med projektmedel från Svenska Filminstitutet. Det som återstår är insatser kring digitala biografaffischer.

Verksamheten beräknas följa budget.

Prestationstal	Utfall 2016	Budget 2017	Delår 31 aug	Prognos 2017
Kulturskolan				
Antal elever i kulturskolan	358	430	370	430
Andel inskrivna elever i aktuell åldersgrupp	14%	16,2%	14,5%	16,2%
Antal ämnen/kurser	32	30	30	30
Bibliotek				
Antal besökare	55 749	62 000	41 354	62 000
Antal lån på år på samtliga bibliotek	81 778	100 000	54 710	100 000
Antal utlån per invånare	4,4	5,3	4,6	5,3
Övrigt				
Antal besökare på Elfstrands krukmakeri	256	380	499	499
Antal besök ordinarie filmprogram	6 605	5 800	2 997	5 800
Antal besökare i konsthallen	10 296	15 000	8 412	12 000

Teknisk verksamhet – avgiftsfinansierad

VA-enheten prognostiserar ett överskott på 1,2 mnkr, vilket regleras som förutbetalda intäkter. Överskottet hänför sig till högre intäkter för anslutningsavgifter i Sjöbo sommarby och lägre kapitalkostnader än budgeterat. De lägre kapitalkostnaderna hänger ihop med att planerade investeringar är försenade av orsaker som verksamheten har svårt att påverka. Svansjö sommarby har en utgiftsbudget på 25,1 mnkr 2017 och prognosen för 2017 är 7,5 mnkr.

Avfallsverksamheten visar ett överskott på 0,2 mnkr, vilket regleras mot förutbetalda intäkter. Antal fyrfacksabonnemang fortsätter öka medan tvåfacksabonnemangen minskar i motsvarande takt. Detta är positivt då det blir en ökad återvinning för kommunen samtidigt som återvinningsfraktioner från fyrfackskärlen är väldigt rena.

Inriktningsbeslut för ny renhållningsentreprenad har fattats. I beslutet antogs bland annat en ny fraktionsindelning i kärnen, att alla hushåll får utsatt två stycken fyrfackskärl i entreprenadens inledning. Beslutet innehöll även att entreprenören ska köra med fossilfria fordon där alternativ ett är att ett fordon i Sjöbo tätort är eldrivet. Arbetet med att ta fram förfrågningsunderlag påbörjas under hösten.

Avsiktsförklaringen med Sysav angående projektering och framtagande av förfrågningsunderlag för omlastningscentral och återbruk har undertecknats av båda parter. Den nya detaljplan som håller på att tas fram för området Bäckadal håller tidsplanen och förväntas vara klar hösten 2018.

Prestationstal	Utfall 2016	Budget 2017	Delår 31 aug	Prognos 2017
VA-abonnemang	5 284	5 940	5 297	5 307
varav enbart vatten	622	620	422	427
varav vatten och avlopp	4 662	5 320	4 875	4 880
Antal 4-facksabonnemang	6 461	6 470	6 492	6 500
Antal 2-facksabonnemang	862	855	840	835

*Antal kärlabonnemang

Teknisk verksamhet – skattefinansierad

Verksamheten beräknas få ett överskott med 1,0 mnkr. I resultatet ingår intäkter för tomtförsäljningar med 0,5 mkr som avräknas vid bokslutet.

Kostnaderna för gatubelysning är lägre än budget och 0,2 mnkr styrs om till Omma deponin där tekniska nämnden även fått tilläggsanslag av kommunfullmäktige motsvarande 0,2 mkr. En inventering samt utredning om

lakvattenhantering avseende deponin på fastigheterna Omma 2:3 pågår. Totalkostnaden för projektet är beräknad till 0,4 mkr.

Administrationen har ett överskott på grund av vakanta tjänster samt att kapitalkostnaderna är lägre än budgeterat.

Projektet Möller mosse slutförs i och med att sittgradäng, brygga och strandlinje färdigställs.

Cykelkampanjen genomförs enligt plan och är inne på sitt sista år. Sandbäcksskolan, Färsingaskolan och Vollsjöskolan har uppvaktats med information om cykling i årskurserna 3, 4 och 5.

Nya bestämmelser för grävstillstånd inklusive taxor har fastställts av nämnden som även antagit en ny parkeringspolicy inklusive förslag till parkeringsnorm.

Dialogen med Trafikverket angående väg 11 har gett resultat och en ny bussfälla har anlagts på bussgatan. Trafikverket har även åtgärdat belysning och plank längs med väg 11. Kommunen har övertagit drift och underhåll av bussgatan.

Prestationstal	Utfall 2016	Budget 2017	Delår 31 aug	Prognos 2017
Antal kvm asfält	837 994	829 000	837 994	837 994
Antal kvm grönytor inklusive naturmark inom plan	1 299 937	1 300 000	1 300 000	1 300 000
Energiförbrukning för gatu-belysning i kWh	1 263 566	1 400 000	750 965	1 130 000

Miljö- och hälsoskyddsverksamhet

Prognosen är ett nollresultat. Tillsynsverksamheterna beräknas få ett nollresultat trots lägre intäkter (-0,2 mkr) än budget eftersom det också finns motsvarande lägre kostnader. Framför allt är det antalet tillsynsbesök som är lägre än budget, vilket medför att även intäkterna blir lägre. Även den frivilliga miljöverksamheten beräknas få ett nollresultat.

Antalet inkomna klagomål och ansöknings- och anmälningsärenden följer budget.

Prestationstal	Utfall 2016	Budget 2017	Delår 31 aug	Prognos 2017
Antalet inspektionsbesök	762	700	480	700
Antalet ansöknings- och anmälningsärenden	208	220	152	220
Antalet klagomålsärenden	112	140	91	140

Plan- och byggverksamhet

Omstruktureringsåtgärder för att förbättra handläggning och kontakt med medborgare och kunder har medfört engångskostnader om cirka 0,5 mkr. Förändringarna har medfört förseningar i handläggningen.

För att klara handläggningstiderna har personalen tillfälligt förstärkts. Förstärkningen har medfört ytterligare kostnader. Underskottet möts endast delvis av ett prognostiserat överskott på plansidan samt inom geodataverksamheten. Totalt beräknas resultatet bli ett underskott om 0,5 mkr. Intäkterna beräknas bli något bättre än budget. Hela underskottet återfinns på kostnadssidan.

Prestationstal	Utfall 2016	Budget 2017	Delår 31 aug	Prognos 2017
Antal ansökningar om bygglov	204	200	126	200
Antal bygganmälningar	212	150	176	185
Antal klagomålsärenden	50	40	35	40
Antal ärenden som inte är avslutade/arkiverade	2 238	2 000	2 228	2 228

Räddningstjänst

Räddningstjänstens sotningspersonal kommer att bedriva sotningsarbeten fram tills kontrakterade sotningsentreprenören startar den 1 oktober 2017. Ny entreprenör är Sotningsväsendet i Lund AB, kontraktstiden är tre år.

Finansiering

Pensionerna från före 1998 beräknas ge ett överskott om drygt 2,1 mnkr. Hittills i år har pensionsbolaget KPA återbetalat mer än gjorda betalningar till bolaget för dessa pensioner. På helårsbasis beräknas dock att utbetalningarna överstiger återbetalningarna.

Även personalomkostnadsrutinen beräknas ge ett överskott mot budget om 0,6 mnkr då arbetsgivaravgifterna för äldre blir något lägre än budgeterat. Högre pensionskostnader än vad som inkluderas i den procentsats som finns för personalomkostnadspålägget (PO-pålägg) gör dock att det som förvaltningarna betalar i form av PO-pålägg inte fullt ut täcker kommunens pensionskostnader.



AB SJÖBOHEM

Verksamhet

I augusti påbörjades arbetet med att ta fram underlag för att kunna bygga ett nytt gruppboende till LSS vid Sandbäcksgården. Byggstart beräknas till första kvartalet 2018 och inflyttning till första kvartalet 2019. Arbetet med effektivisering och digitalisering av bolagets organisation och arbetssätt fortsätter med målet att förvaltningen av fastigheter ska ske med samma personalstyrka fram till och med 2020 fast

fastighetsbeståndet kommer att öka under perioden.

Bedömning av verksamheten

Verksamheten har bedrivits i enlighet med det kommunala ändamålet. För den reguljära marknaden har inga hyreslägenheter byggts under perioden. Bolaget har under perioden investerat 1,2 mnkr i samhällsnytta genom att driva och utveckla bolagets samlingslokaler.

Uppföljning av mål enligt ägardirektiv

INRIKTNINGSMÅL	INDIKATOR	2016	2017
Bidra/medverka till att utveckla Sjöbo som en plats för tillväxt samt aktivt delta i samhällsutvecklingen.	Erbjuda bostäder på varje serviceort och utveckla inflyttande för de boende, bland annat som en del av målsättningen att skapa trygga och hållbara miljöer.	✓	✓
	Att inom ramen för en ansvarsfull ekonomi aktivt verka för nyproduktion av bostäder.	✗	✗
	Stödja kommunens ansvar för bostadsförsörjningen med inriktning att anordna bostäder till grupper med särskilda behov.	✓	✓
Tillhandahålla lokaler till näringslivet med särskild inriktning mot nyetablerade företag.	Aktivt delta i arbetet med att utveckla kommunens lokalförsörjning och tillhandahålla kostnadseffektiva och ändamålsenliga lokaler med fastighetsrelaterade tjänster.	✓	✓
	Aktivt arbeta för att nyetablerade företag ska tillkomma som hyresgäster.	✓	✓
Bolaget ska vara pådrivande i utvecklingen av det långsiktiga hållbara samhället socialt, ekologiskt och ekonomiskt.	Minskad energiförbrukning i fastigheterna.	✓	✓
	Systematiskt arbeta för att miljövänlig teknik och materiel ska användas samt miljövänlig teknisk försörjning.	✓	✓
	Garanterat hyresrätten och utifrån bruksvärdesprincipen främja hyressättning med stabila och rimliga hyror i olika stads- och kommunaldelar.	✓	✓

INDIKATOR (%)

Bolagets ekonomiska utveckling.	Bolagets avkastning på insatt kapital ska uppgå till minst 20 procent, mätt som resultat efter finansiella poster.	54,4	50,4	✓
	Driftnetto beräknat som andel av nettoomsättningen bör inte understiga 30 procent.	49,8	49,4	✓
	Den justerade soliditeten ska öka med 0,5 procent per år för att uppgå till det långsiktiga målet 15 procent.	9,2	9,7	✓
	Belåningsgraden för fastigheterna ska inte överstiga 85 procent.	69,6	68,4	✓

Ekonomi

Mnkr	Delår 31 aug	Budget 2017	Prognos 2017	Av- vikelse
Intäkter	106,3	158,7	159,0	0,3
Kostnader	50,4	79,9	80,5	-0,6
Avskrivningar	29,3	47,0	47,5	-0,5
Resultat före finansiella poster	26,6	31,8	31,0	-0,8
Finansiella intäkter	0,0	0,0	0,0	0,0
Finansiella kostnader	13,3	21,7	19,7	2,0
Resultat	13,3	10,1	11,3	1,2

Det prognostiserade resultatet är 1,2 mnkr bättre än budget. Intäkterna har ökat då egen personal numera även arbetar i egna projekt som ska aktiveras. Lägre uppvärmnings- och snöröjningskostnader i början på året har minskat löpande kostnader. Den fortsatt låga räntenivån har gett lägre räntekostnader vid refinansiering än budgeterat.

Finansiell information

Likviditeten har stärkts under året som ett resultat av att investeringsnivån minskat i förhållande till 2016. Per siste augusti uppfylldes målen i de finansiella riktlinjerna. Under året har refinansieringar skett på 245 mnkr. Den totala låneskulden uppgick till 790 mnkr och snitträntan uppgick till 2,5 procent.

Personal

Under våren och sommaren har all personal genomgått en utbildning i effektivisering och digitalisering. Frisknärvaron för januari–augusti var 97,3 procent (januari–augusti 2016 96,4 procent).

Investeringar

För närvarande pågår inga större projekt utan mindre renoveringsprojekt av bland annat samlingslokalerna.

Framtiden

Bedömningen görs att räntorna kommer under de närmaste åren ligga kvar på en låg nivå. Detta tillsammans med effektiviseringar ger möjlighet att fortsätta satsningen på effektivisering och digitalisering samt arbeta bort underhållsskulden. Underhållsskulden avser bostadslägenheterna och är en kvarstående rest från Stiftelsen. Den beräknas vara åtgärdad inom en tvåårsperiod. Från och med hösten 2017 kommer en viss del av grönytor att skötas av den egna personalen. Tidigare har alla grönytor skötas av extern entreprenör.

Prestationstal	Utfall 2016	Budget 2017	Delår 31 aug	Prognos 2017
Lägenheter				
Totalt antal	548	548	548	548
varav uthyrda	547	546	546	546
Marknadsandel (%)	37,0	37,0	37,0	37,0
Övriga lokaler				
Totalt kvadratmeter	84 601	84 601	84 601	84 601
- varav uthyrda kvadratmeter	80 471	80 500	80 641	80 500
Vakans (%)	4,9	4,8	4,7	4,8

SJÖBO ELNÄT AB

Verksamhet

Energiomsättningen under årets första månader låg på samma nivå som förra året, vilket även är den nivå som finns i budgeten. Året har hittills varit gynnsamt när det gäller

avbrott. Både de aviserade och oaviserade avbrottsperioderna för perioden är låga.

Bedömning av verksamheten

Verksamheten har bedrivits i enlighet med det kommunala ändamålet.

Uppföljning av mål enligt ägardirektiv

INRIKTNINGSMÅL	INDIKATOR	2016	2017
Bidra/medverka till att utveckla Sjöbo som en plats för tillväxt med stort hänsynstagande till de fördelar som kan skapas för kommuninvånarna.	Nätтарiffernas nivå för typkunder ska ligga under genomsnittet i Sverige för jämförbara nät.	✓	✓
	Leveranssäkerhet ska öka.	✓	✓
	Antalet nedlagda tomrör för bredbandsutbyggnad ska årligen öka.	✓	✓
Bolaget ska vara pådrivande i utvecklingen av det långsiktiga hållbara samhället socialt, ekologiskt och ekonomiskt.	Elförbrukningen vid bolagets laddstolpar för elbilar ska öka.	✗	✓
	Miljövänliga tekniker och materiel med lång hållbarhet ska användas i utökad omfattning.	✓	✓
Bolagets ekonomiska utveckling.	Bolagets avkastning på insatt kapital ska uppgå till minst 15 procent mätt som resultat efter finansiella poster.	✓	✓
	Bolaget ska ha en stark kapitalbas med en redovisad soliditet på 40 procent. Bolaget ska kunna expandera med egna medel.	✓	✓

Ekonomi

Mnkr	Delår 31 aug	Budget 2017	Prognos 2017	Av- vikelse	Prestationstal	Utfall	Budget	Delår	Prognos
						2016	2017	31 aug	2017
Intäkter	37,8	57,0	57,4	0,4	Energiomsättning (GWh)	133,3	130,0	87,1	130,0
Kostnader	23,2	35,2	35,4	-0,2	- varav lokalt producerad (GWh)	8,3	9,0	5,8	9,0
Avskrivningar	5,7	8,5	8,5	0,0	- varav lokalt producerad (%)	6,3	6,9	6,7	6,9
Resultat före finansiella poster	8,9	13,3	13,5	0,2	Nätförluster (%)	4,6	4,8	4,6	4,6
Finansiella intäkter	0,0	0,0	0,0	0,0	Medelavbrotts-tider				
Finansiella kostnader	0,7	1,0	1,0	0,0	- aviserade (minuter)	19	-	5	-
Resultat	8,2	12,3	12,5	0,2	- oaviserade (minuter)	22	-	17	-

Resultatet förväntas bli 0,2 mnkr bättre än budget. Det beror på högre anslutningsavgifter och lägre kostnader för nätförluster.

RESULTATRÄKNING

(mnkr)

	Not	Kommunen				
		Delår	Delår	Bokslut	Budget	Prognos
		Aug 2016	Aug 2017	2016	2017	2017
Verksamhetens intäkter	1	171,6	176,6	274,7	239,8	272,0
varav jämförelsestörande poster		0,0	0,0	1,1	0,0	0,0
Verksamhetens kostnader	2	-728,3	-770,3	-1 151,2	-1 175,4	-1 209,7
varav jämförelsestörande poster		0,0	0,0	0,0	0,0	0,0
Avskrivningar	3	-14,3	-14,3	-28,2	-25,8	-23,7
Verksamhetens nettokostnader		-571,0	-608,0	-904,7	-961,4	-961,4
Skatteintäkter	4	483,9	508,0	729,3	768,3	761,2
Generella statsbidrag och utjämnning	5	123,9	134,9	188,7	196,3	204,2
Finansiella intäkter	6	8,2	9,5	10,1	8,8	9,5
Finansiella kostnader	7	-0,3	-1,5	-0,4	-0,5	-1,5
Resultat före extraordinära poster		44,7	42,9	23,0	11,5	12,0
Extraordinära intäkter		0,0	0,0	0,0	0,0	0,0
Extraordinära kostnader		0,0	0,0	0,0	0,0	0,0
Årets resultat		44,7	42,9	23,0	11,5	12,0

Avstämning mot balanskravet

Realisationsvinster	-1,1	-0,2	-1,1	0,0	-0,2
Synnerliga skäl: Orealiserade förluster i värdepapper	0,0	1,1	0,0	0,0	1,0
Årets resultat efter balanskravsjusteringar	43,6	43,8	21,9	11,5	12,8
Medel till resultatutjämningsreserv	0,0	0,0	0,0	0,0	0,0
Årets balanskravsresultat	43,6	43,8	21,9	11,5	12,8

BALANSRÄKNING

(mnkr)

	Not	Kommunen			Prognos 2017
		Delår Aug 2016	Delår Aug 2017	Bokslut 2016	
TILLGÅNGAR					
Anläggningstillgångar					
Immateriella anläggningstillgångar	8	1,2	3,3	1,2	3,4
Materiella anläggningstillgångar		333,1	360,3	353,7	378,7
Fastigheter och anläggningar	9	295,2	319,1	313,5	329,3
Maskiner och inventarier	10	37,9	41,2	40,2	49,4
Finansiella anläggningstillgångar		58,0	58,1	58,0	58,1
Aktier och andelar	11	54,5	54,6	54,5	54,6
Långfristig utlåning	12	3,5	3,5	3,5	3,5
Summa anläggningstillgångar		392,3	421,7	412,9	440,2
Bidrag till statlig infrastruktur	13	5,4	9,2	5,3	9,1
Omsättningstillgångar					
Fordringar	14	121,0	110,8	114,2	102,6
Förråd m.m.	15	13,3	13,7	14,1	13,2
Kortfristiga placeringar	16	50,1	124,6	51,5	124,7
Kassa och bank	17	83,1	99,7	78,4	27,4
Summa omsättningstillgångar		267,5	348,8	258,2	267,9
SUMMA TILLGÅNGAR		665,2	779,7	676,4	717,2
EGET KAPITAL, AVSÄTTNINGAR OCH SKULDER					
Eget Kapital					
Årets resultat	18	44,7	42,9	23,0	12,0
Resultatutjämningsreserv		77,4	77,4	77,4	77,4
Övrigt eget kapital		333,3	365,4	333,2	365,4
Summa Eget kapital		455,4	485,7	442,8	454,8
Avsättningar					
Avsättning för pensioner och liknande	19	8,9	9,0	9,1	8,9
Andra avsättningar	20	1,6	1,8	2,0	1,8
Summa avsättningar		10,5	10,8	11,1	10,7
Skulder					
Långfristiga skulder	21	25,7	54,9	34,3	54,2
Kortfristiga skulder	22	173,6	228,3	188,2	197,5
Summa skulder		199,3	283,2	222,5	251,7
SUMMA EGET KAPITAL, AVSÄTTNING OCH SKULDER		665,2	779,7	676,4	717,2
PANTER OCH ANSVARSFÖBINDELSER					
Pensionsförpliktelser	23	0,3	0,0	0,3	0,0
Övriga borgensåtaganden	24	849,1	844,1	849,1	844,1

KASSAFLÖDESANALYS

(mnkr)

	Not	Kommunen			Prognos 2017
		Delår Aug 2016	Delår Aug 2017	Bokslut 2016	
Den löpande verksamheten					
Årets resultat		44,7	42,9	23,0	12,0
Just. för avskrivningar	3	14,3	14,3	28,2	23,7
Just. för upplösn. bidrag till statl. infrastruktur	13A	0,2	0,2	0,3	0,3
Just. för upplösning av förutbetalda intäkter	21A	-0,9	-2,2	-1,4	-2,9
Justering för realisations- vinster(-)/förluster(+)	25	-1,0	-0,2	-1,1	-0,2
Justering för övriga ej likvidpåverkande poster	26	2,5	1,4	1,5	1,3
Medel från verksamheten före förändring av rörelsekapital		59,8	56,4	50,5	34,2
Ökning (-)/minskning(+) kortfristiga fordringar	14A	-26,1	3,4	-19,3	11,6
Ökning (-)/minskning(+) kortfristiga placeringar	16	20,0	-74,2	18,6	-74,2
Ökning (-)/minskning(+) förråd m.m.	15A	1,9	0,4	1,1	0,9
Ökning (+)/minskning (-) kortfristiga skulder	22A	4,1	40,1	18,7	9,3
Kassaflöde från den löpande verksamheten		59,7	26,1	69,6	-18,2
Investeringsverksamheten					
Investering i immateriella anläggningstillgångar	8	0,0	-2,9	-0,2	-3,5
Investering i materiella anläggningstillgångar	27	-48,1	-20,2	-71,1	-47,4
Investeringsbidrag inkl anslutningsavgifter	21B	2,1	19,0	11,7	19,0
Försäljning materiella anläggningstillgångar	28	1,3	0,3	1,6	0,2
Ökning långfristiga fordringar	12A	0,0	0,0	0,0	0,0
Minskning långfristiga fordringar	12B	0,0	0,0	0,0	0,0
Investering aktier och andelar	11A	0,0	-0,1	0,0	-0,1
Försäljning/minskning aktier och andelar	11B	0,0	0,0	0,0	0,0
Kassaflöde från investeringsverksamheten		-44,7	-3,9	-58,0	-31,8
Finansieringsverksamheten					
Nyupptagna lån	21C	0,0	4,1	0,0	4,1
Minskning av långfristiga lån	21D	0,0	-0,3	-0,5	-0,3
Ökning långfristiga fordringar	12C	0,0	0,0	0,0	0,0
Minskning långfristiga fordringar	12D	0,7	0,0	0,7	0,0
Minskning av avsättning p.g.a utbetalningar	29	-3,2	-0,6	-4,0	-0,7
Kassaflöde från finansieringsverksamheten		-2,5	3,2	-3,8	3,1
Beslut om bidrag till statlig infrastruktur	13B	0,0	-4,1	0,0	-4,1
Årets kassaflöde		12,5	21,3	7,8	-51,0
Likvida medel vid periodens början		70,6	78,4	70,6	78,4
Likvida medel vid periodens slut		83,1	99,7	78,4	27,4

NOTER TILL RESULTAT- OCH BALANSRÄKNING SAMT

KASSAFLÖDESANALYS

(mnkr)

	Not	Delår aug 2016	Delår aug 2017	Bokslut 2016	Budget 2017	Prognos 2017
Verksamhetens intäkter						
1						
Verksamhetens intäkter enl driftredov		535,3	564,4	839,0	796,1	842,6
Avgår kapitalintäkt		0,0	0,0	0,0	0,0	0,0
Avgår interna poster		-363,7	-387,8	-564,3	-556,3	-570,6
Summa verksamhetens intäkter		171,6	176,6	274,7	239,8	272,0
* = saknar uppgift.						
<i>Specifikation verksamhetens intäkter</i>						
Konsumtionsavgifter VA & avfall		33,2	32,8	52,5	54,3	54,1
Barnomsorgsavgifter		6,8	7,1	10,1	11,3	11,4
Äldreomsorgsavgifter		11,9	12,3	18,2	16,9	18,9
Assistansersättning från Försäkringskassan		1,6	1,8	4,9	7,3	1,8
Försäljning av varor och tjänster		6,7	7,1	10,8	13,0	11,9
Lokalhyror och arrenden		13,8	15,5	20,2	22,6	22,8
Interkommunal ersättning för gymnasieverksamhet		11,8	13,5	18,0	20,2	19,8
Övrig försäljning av verksamhet		3,9	5,9	7,8	13,5	19,8
Bidrag från staten och EU		80,0	80,1	129,6	78,7	109,7
Reavinst vid försäljning av fastighet och inventarie		1,0	0,2	1,1	0,1	0,2
Övriga intäkter		0,9	0,3	1,5	1,9	1,6
Summa		171,6	176,6	274,7	239,8	272,0
<i>Specifikation jämförelsestörande intäkter</i>						
Återbetalda premier från AFA Försäkring		0,0	0,0	0,0	0,0	0,0
Reavinst försäljning fastighet		0,0	0,0	1,1	0,0	0,0
Summa		0,0	0,0	1,1	0,0	0,0
<i>Specifikation jämförelsestörande kostnader</i>						
Pensionskostnad försäkringslösning		0,0	0,0	0,0	0,0	0,0
Summa		0,0	0,0	0,0	0,0	0,0
Verksamhetens kostnader						
2						
Verksamhetens kostnader enligt driftredov		1 109,7	1 177,2	1 750,3	1 765,7	1 813,3
Avgår interna poster		-363,7	-387,8	-564,3	-556,3	-570,6
Avgår kapitalkostnad		-17,7	-19,1	-34,8	-34,0	-33,0
Summa verksamhetens kostnader		728,3	770,3	1 151,2	1 175,4	1 209,7
<i>Specifikation verksamhetens kostnader</i>						
Löner till anställda		274,8	294,2	427,1	432,5	454,8
Sociala avgifter enligt lag och avtal		87,0	93,9	137,9	140,4	146,7
Pensioner och liknande förpliktelser		16,4	17,1	25,9	28,9	28,3
Material och förbrukningsinventarier		29,6	30,1	52,0	53,4	56,4
Fristående förskolor / skolor / interkommunal ersättning		77,7	71,5	101,5	113,7	116,1
Ersättning till Sydsvenska Gymnasieförbundet / Gymnasieverksamhet		43,1	44,2	65,1	70,2	67,5
Äldre- och handikappomsorg, entreprenad och köp av verksamhet		15,4	17,9	27,1	32,4	28,7
Köp av individ- och familjeomsorgs tjänster		8,4	20,9	34,9	27,4	32,6
Teknisk entreprenad		19,0	18,1	30,9	29,9	29,6
Eletricitet och liknande kostnader		5,8	5,8	9,1	8,7	7,3
Övrig entreprenad och köp av verksamhet		32,7	32,4	52,8	44,8	52,0
Lokaler och markarrenden		73,3	81,2	116,6	123,1	123,8
Försörjningsstöd		7,6	7,1	11,6	10,8	11,2
Bidrag och transfereringar		9,8	9,4	14,3	15,2	13,5
Transportkostnader		13,5	13,8	21,7	22,2	21,2
Övrigt		14,2	12,7	22,7	21,8	20,0
Summa		728,3	770,3	1 151,2	1 175,4	1 209,7

FINANSIELLA RAPPORTER

	NOT	Delår aug 2016	Delår aug 2017	Bokslut 2016	Budget 2017	Prognos 2017
<i>Leasingavgifter avseende operationell leasing</i>						
Framtida minimileaseavgifter förfaller enligt följande:						
Inom 1 år		3,5	2,5	3,3	*	1,6
Senare än 1 år men inom 5 år		2,0	0,5	1,4	*	0,2
Senare än fem år		0,0	0,0	0,0	*	0,0
		5,5	3,0	4,7		1,8
<i>Finansiella leasingavtal vars avtalstid överstiger 3 år</i>						
Totala minimileaseavgifter		0,1	0,1	0,1	*	0,0
Framtida finansiella kostnader		0,0	0,0	0,0	*	0,0
Nuvärdet av minimileaseavgifter		0,1	0,1	0,1	*	0,0
<i>Nuvärdet av minimileaseavgifterna förfaller enligt följande:</i>						
Inom 1 år		0,0	0,1	0,1	*	0,0
Senare än 1 år men inom 5 år		0,1	0,0	0,0	*	0,0
Senare än 5 år		0,0	0,0	0,0	*	0,0
		0,1	0,1	0,1	*	0,0
Avskrivningar	3					
Avskrivningar bokfört värde		14,3	14,3	20,2	25,8	23,7
Nedskrivningar		0,0	0,0	8,0	0,0	0,0
Summa avskrivningar		14,3	14,3	28,2	25,8	23,7
Skatteintäkter	4					
Preliminär skatteinbetalning		488,2	511,3	732,4	768,3	767,0
Slutavräkning 2015		0,0	0,0	0,7	0,0	0,0
Slutavräkning 2016		-0,7	1,5	-3,8	0,0	1,5
Slutavräkning 2017		-3,6	-4,8	0,0	0,0	-7,3
Summa skatteintäkter		483,9	508,0	729,3	768,3	761,2
Generellt stb och utj bidrag	5					
Inkomstutjämning		133,6	141,2	200,4	209,5	211,9
Kostnadsutjämning		-26,6	-25,2	-39,8	-39,3	-37,8
Regleringsavgift/bidrag		-0,4	-0,1	-0,6	-6,5	-0,2
Tillfälligt statsstöd för flyktingsituationen		1,6	2,9	4,8	0,0	4,3
Välfärdsmiljarderna		0,0	0,0	0,0	8,0	0,0
Utjämningsavgift LSS		-8,3	-7,8	-12,5	-11,6	-11,6
Kommunal fastighetsavgift		24,0	23,9	36,4	36,2	37,6
Summa stb och utj bidrag		123,9	134,9	188,7	196,3	204,2
Finansiella intäkter	6					
Utdelning aktier andelar		4,0	4,0	4,0	4,0	4,0
Ränteintäkter		0,4	0,5	0,5	0,8	0,5
Intern ränta		4,4	4,8	6,6	8,2	8,0
Borgensavgift		2,7	4,2	4,5	4,0	4,2
Övriga finansiella intäkter		1,1	0,8	1,1	0,0	0,8
Avgår intern ränta		-4,4	-4,8	-6,6	-8,2	-8,0
Summa finansiella intäkter		8,2	9,5	10,1	8,8	9,5
Finansiella kostnader	7					
Övriga räntekostnader		0,1	0,1	0,0	0,1	0,1
Ränta på pensionsavsättningar		0,0	0,1	0,1	0,2	0,1
Bankkostnader		0,2	0,2	0,3	0,2	0,3
Nedskrivning finansiella omsättningstillgångar		0,0	1,1	0,0	0,0	1,0
Summa finansiella kostnader		0,3	1,5	0,4	0,5	1,5

FINANSIELLA RAPPORTER

	NOT	Delår aug 2016	Delår aug 2017	Bokslut 2016	Prognos 2017
Immateriella anläggningstillgångar	8				
Anskaffningsvärde årets början		2,0	2,2	2,0	2,2
Ackumulerade avskrivningar årets början		-0,4	-1,0	-0,4	-1,0
Årets investeringsutgifter		0,0	2,9	0,2	3,5
Årets avskrivningar		-0,4	-0,8	-0,6	-1,3
Summa immateriella anläggningstillgångar		1,2	3,3	1,2	3,4
Fastigheter och anläggningar	9				
Anskaffningsvärde årets början		374,1	428,5	374,1	428,5
Ackumulerade avskrivningar årets början		-102,9	-115,0	-102,9	-115,0
Årets investeringsutgifter		32,1	13,8	49,9	28,8
Överfört till exploatering		0,0	0,0	12,5	0,0
Bokfört värde årets avyttringar		0,0	0,0	0,0	0,0
Årets avskrivningar/nedskrivningar		-8,1	-8,2	-12,1	-13,0
Nedskrivning		0,0	0,0	-8,0	0,0
Summa fastigheter och anläggningar		295,2	319,1	313,5	329,3
<i>Specifikation över utgående värde</i>					
Anskaffningsvärde (inkl byte av redovisningsprincip RKR 18)		406,2	442,3	428,5	457,3
Ackumulerade avskrivningar		-111,0	-123,2	-115,0	-128,0
Summa utgående värde		295,2	319,1	313,5	329,3
<i>Specifikation över avskrivningar</i>					
Ackumulerade ingående avskrivningar		-102,9	-115,0	-102,9	-115,0
Årets avskrivningar/nedskrivningar		-8,1	-8,2	-12,1	-13,0
Summa avskrivningar		-111,0	-123,2	-115,0	-128,0
<i>Specifikation över årets avyttringar</i>					
Försäljningspris		0,0	0,0	0,0	0,0
Reavinst		0,0	0,0	0,0	0,0
Reaförlust		0,0	0,0	0,0	0,0
Summa bokfört värde årets avyttringar		0,0	0,0	0,0	0,0
<i>Specifikation utgående värde per anläggningstyp</i>					
Allmän markreserv		45,4	37,9	37,9	37,9
Verksamhetsfastigheter		10,2	9,4	9,8	9,6
Fastigheter för affärsverksamhet (va)		126,4	173,0	124,4	171,3
Publika fastigheter		71,0	92,7	82,5	88,0
Fastigheter för annan verksamhet		0,1	0,1	0,1	0,1
Pågående projekt		42,1	6,0	58,8	22,4
Summa utgående värde per anläggningstyp		295,2	319,1	313,5	329,3
Maskiner och inventarier	10				
Anskaffningsvärde årets början		131,1	151,7	131,1	151,7
Ackumulerade avskrivningar årets början		-103,1	-111,5	-103,1	-111,5
Årets investeringsutgifter		16,0	6,4	21,2	18,6
Anskaffningsvärde årets försäljningar		-0,3	0,0	-0,6	0,0
Ackumulerade avskrivningar årets försäljningar		0,1	0,0	0,1	0,0
Årets avskrivningar		-5,9	-5,4	-8,5	-9,4
Summa maskiner och inventarier		37,9	41,2	40,2	49,4
<i>Specifikation över maskiner och inventarier</i>					
Anskaffningsvärde		146,8	158,1	151,7	170,3
Ackumulerade avskrivningar		-108,9	-116,9	-111,5	-120,9
Summa utgående värde		37,9	41,2	40,2	49,4
<i>Specifikation över avskrivningar</i>					
Ackumulerade ingående avskrivningar		-103,1	-111,5	-103,1	-111,5
Årets avskrivningar/nedskrivningar		-5,9	-5,4	-8,5	-9,4
Förändring utifrån försäljningar		0,1	0,0	0,1	0,0
Summa ackumulerade utgående avskrivningar		-108,9	-116,9	-111,5	-120,9

FINANSIELLA RAPPORTER

	NOT	Delår aug 2016	Delår aug 2017	Bokslut 2016	Prognos 2017
<i>Specifikation över årets avyttringar</i>					
Försäljningspris		-1,3	-0,2	-1,6	-0,2
Reavinst		0,0	0,2	1,1	0,2
Reaförlust		1,0	0,0	0,0	0,0
Summa bokfört värde årets avyttringar		-0,3	0,0	-0,5	0,0
<i>Specifikation utgående värde per tillgångstyp</i>					
Maskiner		1,7	1,4	1,7	*
Inventarier		17,5	17,8	19,8	*
Bilar och transportmedel		16,8	20,0	16,5	*
Förbättringsutgifter på fastigheter ej ägda av kommunen		1,1	1,2	1,4	*
Konst		0,8	0,8	0,8	*
Summa utgående värde per tillgångstyp		37,9	41,2	40,2	*
Aktier och andelar	11				
Ingående värde		54,5	54,5	54,5	54,5
Investering finansiella anläggningstillgångar	11A	0,0	0,1	0,0	0,1
Summa aktier och andelar		54,5	54,6	54,5	54,6
<i>Specifikation aktier och andelar</i>					
Sjöbo Elnät AB, 20 000 st (100%)		20,0	20,0	20,0	20,0
AB Sjöbohem, 22 400 st (100%)		22,4	22,4	22,4	22,4
Sydöstra Skånes räddningstjänstförbund (SÖRF)		0,5	0,5	0,5	0,5
Kommunassurans		0,8	0,8	0,8	0,8
Kommuninvest*		10,2	10,2	10,2	10,2
SYSAV		0,6	0,6	0,6	0,6
Inera AB		0,0	0,1	0,0	0,1
Summa aktier och andelar		54,5	54,6	54,5	54,6
* Andelskapitalet i Kommuninvest ekonomisk förening avser inbetalt andelskapital. Kommuninvest ekonomisk förening har därefter beslutat om insatsemissioner om sammanlagt 6 387 tkr för Sjöbo kommun och Sjöbo kommun har även valt att göra en särskild insats på 9 286 tkr. Sjöbo korr totala andelskapital i Kommuninvest ekonomisk förening uppgick 2017-06-30 till 16 574 tkr.					
Långfristig fordran	12				
Ingående värde		4,2	3,5	4,2	3,5
Minskning fordran		-0,7	0,0	-0,7	0,0
Ökning fordran		0,0	0,0	0,0	0,0
Summa långfristig fordran		3,5	3,5	3,5	3,5
<i>Specifikation förändring</i>					
Investeringar långfristig fordran investeringsverksamhet	12A	0,0	0,0	0,0	0,0
Minskning långfristig fordran investeringsverksamhet	12B	0,0	0,0	0,0	0,0
Ökning långfristig fordran finansieringsverksamhet	12C	0,0	0,0	0,0	0,0
Minskning långfristig fordran finansieringsverksamhet	12D	-0,7	0,0	-0,7	0,0
Summa förändring		-0,7	0,0	-0,7	0,0

FINANSIELLA RAPPORTER

	NOT	Delår aug 2016	Delår aug 2017	Bokslut 2016	Prognos 2017
<i>Specifikation långfristig fordran</i>					
Sydöstra Skånes räddningstjänstförbund		0,0	0,0	0,0	0,0
Förlagslån Kommuninvest		3,5	3,5	3,5	3,5
Summa långfristig fordran		3,5	3,5	3,5	3,5
Bidrag till statlig infrastruktur					
	13				
Ingående balans		5,6	5,3	5,6	5,3
Årets beslut om bidrag till statlig infrastruktur	13B	0,0	4,1	0,0	4,1
Årets upplösning/värdeminskning av bidrag	13A	-0,2	-0,2	-0,3	-0,3
Summa bidrag till statlig infrastruktur		5,4	9,2	5,3	9,1
<i>Specifikation anskaffningsvärde</i>					
Anskaffningsvärde		6,5	10,6	6,5	10,6
Ackumulerad upplösning/värdeminskning		-1,1	-1,4	-1,2	-1,5
Summa anskaffningsvärde		5,4	9,2	5,3	9,1

Specifikation av bidrag

Redovisat bidrag avser: gång- & cykelväg Sövde Blentarp där kommunen finansierar halva kostnaden (6,5 mnkr av 13 mnkr). Samt gång- & cykelväg Veberöd Hemmestorp där kommunen finansierar 4,1 mnkr av 12,5 mnkr.

Upplösningen/värdeminskningen av tillgången sker med årliga belopp under 25 år. Trafikstyrelsen står som ägare till vägarna. Tills vägen är färdigställd har Sjöbo kommun en skuld till Trafikstyrelsen motsvarande vårt bidrag för vägen minskat med de utgifter/incomester som kommunen har för färdigställandet. Skulden återfinns bland långfristiga skulder.

Fordringar	14				
Kundfordringar		3,5	4,9	3,7	4,2
Diverse kortfristiga fordringar		56,8	45,3	39,0	35,1
Förutbet kostn/upplup intäkt		60,7	60,6	71,5	63,3
Summa fordringar		121,0	110,8	114,2	102,6

Specifikation fordringar

<i>Fordringar</i>					
Ingående värde		94,9	114,2	94,9	114,2
Ökning(+)/minskning(-) under året	14A	26,1	-3,4	19,3	-11,6
Summa fordringar		121,0	110,8	114,2	102,6

Förråd m.m.

	15				
Bostäder - exploateringsverksamhet		11,9	10,0	10,5	9,5
Industri - exploateringsverksamhet		1,4	3,5	3,5	3,5
Varulager		0,0	0,2	0,1	0,2
Summa förråd m.m.		13,3	13,7	14,1	13,2

Specifikation exploateringsverksamhet

Ingående värde		15,2	14,1	15,2	14,1
Ökning(+)/minskning(-) under året	15A	-1,9	-0,4	-1,1	-0,9
Summa exploateringsverksamhet		13,3	13,7	14,1	13,2

Kortfristiga placeringar

	16				
Ingående kortfristiga placeringar		70,1	51,5	70,1	51,5
Ned-/uppskrivning, värdegläring	16A	0,0	-1,1	0,0	-1,0
Förändring av kortfristiga placeringar	16A	-20,0	74,2	-18,6	74,2
Summa kortfristiga placeringar		50,1	124,6	51,5	124,7

Specifikation korta placeringar

Fondinnehav		0,0	24,8	1,3	24,9
Räntebaserade placeringar		50,1	99,8	50,3	99,8
Marknadsvärde totalt		50,1	124,6	51,6	124,7

Fondinnehavet är nedskrivet till marknadsvärde. Den räntebaserade placeringen är på konto utan löptid.

FINANSIELLA RAPPORTER

	NOT	Delår aug 2016	Delår aug 2017	Bokslut 2016	Prognos 2017
Kassa och bank*	17				
Ingående värde		70,6	78,4	70,6	78,4
Årets förändring		12,5	21,3	7,8	-51,0
Summa kassa och bank		83,1	99,7	78,4	27,4
*Icke utnyttjad checkkredit uppgår till 75 Mkr.					
Eget Kapital	18				
Årets resultat		44,7	42,9	23,0	12,0
Resultatutjämningsreserv		77,4	77,4	77,4	77,4
Ovrigt eget kapital		333,3	365,4	333,2	365,4
Förändrad redovisningsprincip		0,0	0,0	9,2	0,0
Summa		455,4	485,7	442,8	454,8
Ingående värde		77,4	77,4	77,4	77,4
Avsättning avseende resultatet 2016		0,0	0,0	0,0	0,0
Avsättning avseende resultatet 2017		0,0	0,0	0,0	0,0
<i>Summa resultatutjämningsreserv</i>		77,4	77,4	77,4	77,4
Avsättning för pensioner	19				
Ingående värde		6,2	9,1	6,2	9,1
Pensionsutbetalningar		-0,2	-0,4	-0,5	-0,5
Avsatt till ÖK-SAP		0,4	0,0	0,0	0,0
Ränte- och basbeloppsuppräknings		0,0	0,1	0,1	0,1
Förändring löneskatt		0,5	0,0	0,0	0,0
Övrigt		-0,2	0,0	0,9	0,0
Visstidspension (förtroendevalda & fd)		0,0	0,0	0,0	0,0
Ålderspension (förtroendevalda & fd)		0,6	0,2	1,9	0,2
Omklassificering från upplupna kostnader		1,6	0,0	0,0	0,0
Nyintjänad pension		0,0	0,1	0,5	0,1
Summa avsättning för pensioner		8,9	9,0	9,1	8,9
Aktualiseringsgrad		98%	98%	98%	98%
Utgående kapital i överskottsfonden tkr		755,1	2 074,9	2 074,9	2 074,9
Antal visstidsförordnanden					
Förtroendevalda		1,0	1,0	1,0	1,0
Tjänstemän		0,0	0,0	0,0	0,0
<i>Specifikation över förändring</i>					
Likvidpåverkande förändring		0,2	-0,4	-0,5	-0,5
Ej likvidpåverkande förändring		2,5	0,3	3,4	0,3
Andra avsättningar	20				
Redovisat värde årets början		5,0	2,0	5,0	2,0
Nya avsättningar		0,0	0,0	0,5	0,0
Ianspråktaga avsättningar		-3,4	-0,2	-3,5	-0,2
Summa andra avsättningar		1,6	1,8	2,0	1,8
<i>Avsättning avser återställningskostnader på avfallsdeponin Omma. Återställandet påbörjades 2002 och beräknas vara avslutat 2023. Kommunen väntar på ett myndighetsbeslut där ärendet ska klargöras. Avsättningen avser även återställande av mark och rioning av farlig byggnad där byggnaden är en fara för omgivningen. Beräknat kostnad med hjälp av tidigare liknande projekt.</i>					
<i>Specifikation över förändring</i>					
Likvidpåverkande förändring		-3,4	-0,2	-3,5	-0,2
Ej likvidpåverkande förändring		0,0	0,0	0,5	0,0
Långfristiga skulder	21				
Skulder till kreditinstitut		0,1	0,0	0,0	0,0
Skulder till övriga		0,7	4,1	0,3	4,1
Långfristiga förutbetalda intäkter		24,9	50,8	34,0	50,1
Summa långfristiga skulder		25,7	54,9	34,3	54,2

FINANSIELLA RAPPORTER

	NOT	Delår aug 2016	Delår aug 2017	Bokslut 2016	Prognos 2017
<i>Specifikation över skuld till kreditinstitut (leasing)</i>					
Ingående värde		0,1	0,0	0,1	0,0
Nyupptagna lån	21C	0,0	0,0	0,0	0,0
Minskning av långfristiga lån	21D	0,0	0,0	-0,1	0,0
Summa skuld till kreditinstitut		0,1	0,0	0,0	0,0
<i>Specifikation över skuld till övriga</i>					
Ingående värde		0,7	0,3	0,7	0,3
Ökning av skuld till övriga	21C	0,0	4,1	0,0	4,1
Minskning av skuld till övriga	21D	0,0	-0,3	-0,4	-0,3
Summa skuld till övriga		0,7	4,1	0,3	4,1
<i>Specifikation över långfristiga förutbetalda intäkter</i>					
Ingående värde		23,7	34,0	23,7	34,0
Ökning av långfristiga förutbetalda intäkter	21B	2,1	19,0	11,7	19,0
Upplösning av långfristiga förutbetalda intäkter	21A	-0,9	-2,2	-1,4	-2,9
Summa långfristiga förutbetalda intäkter		24,9	50,8	34,0	50,1
<i>Specifikation över minskning av långfristiga lån</i>					
Inlösta långfristiga lån		0,0	-0,3	0,0	-0,3
Årets amorteringar		0,0	0,0	0,0	0,0
Inlösen lån med löptid högst 1 år flyttade till kortfristig skuld		0,0	0,0	-0,1	0,0
Summa minskning långfristiga lån		0,0	-0,3	-0,1	-0,3
<i>Specifikation över ökning av långfristiga förutbetalda intäkter</i>					
Nya anslutningsavgifter VA	KF	2,1	17,5	6,5	17,5
Nya investeringsbidrag		0,0	1,5	5,2	1,5
Summa ökning av långfristiga förutbetalda intäkter		2,1	19,0	11,7	19,0
Kortfristiga skulder					
	22				
Korta skulder kreditinstitut (leasing)		0,1	0,1	0,1	0,0
Leverantörsskulder		33,0	83,0	40,5	48,7
Förutbet intäkt/upplup kostnad		122,0	111,6	115,6	115,8
Diverse kortfristiga skulder		18,5	33,6	32,0	33,0
Summa		173,6	228,3	188,2	197,5
<i>Specifikation kortfristiga skulder</i>					
Ingående värde		169,5	188,2	169,5	188,2
Ökning/minskning under året	22A	4,1	40,1	18,7	9,3
Summa kortfristiga skulder		173,6	228,3	188,2	197,5
Ansvarsförbindelse till pensioner*					
	23				
Ingående värde (inkl löneskatt)		0,8	0,3	0,8	0,3
Pensionsutbetalningar		0,0	-0,3	-0,5	-0,3
Visstidspension (politiker)		-0,5	0,0	0,0	0,0
Ränte och basbeloppsuppräknings		0,0	0,0	0,0	0,0
Förändring av löneskatt		0,0	0,0	0,0	0,0
Bromsen		0,0	0,0	0,0	0,0
Summa ansvarsförbindelser till pensioner		0,3	0,0	0,3	0,0
Aktualiseringsgrad		98%	98%	98%	98%

FINANSIELLA RAPPORTER

	Not	Delår aug 2016	Delår aug 2017	Bokslut 2016	Prognos 2017
Ansvars- och borgensförbindelser	24				
Ingående värde		819,1	849,1	819,1	849,1
Periodens förändringar		30,0	-5,0	30,0	-5,0
Summa ansvars- och borgensförbindelser		849,1	844,1	849,1	844,1
<i>Specifikation utgående värde per motpart</i>					
Kommunalt förlustansvar för egna hem		0,1	0,0	0,0	0,0
SYSAV, pensionsutfästelser		1,3	1,4	1,4	1,4
AB Sjöbohem		790,0	790,0	790,0	790,0
Sjöbo Elnät AB		54,0	49,0	54,0	49,0
SÖRF (2,6 mnkr är nyttjat för externt lån)		3,7	3,7	3,7	3,7
<i>Summa</i>		849,1	844,1	849,1	844,1

Sjöbo kommun har ingått solidarisk borgen såsom för egen skuld för Kommuninvest i Sveriges AB:s samtliga nuvarande och framtida förpliktelser. Samtliga medlemmar i Kommuninvest ekonomisk förening har ingått likalydande borgensförbindelser. Mellan samtliga medlemmar i Kommuninvest ekonomisk förening har ingåtts ett regressavtal som reglerar fördelningen av ansvaret mellan medlemskommunerna vid ett eventuellt ianspråktagande av ovan nämnda borgensförbindelse. Enligt regressavtalet ska ansvaret fördelas dels i förhållande till storleken på de medel som respektive medlemskommun lånat av Kommuninvest i Sverige AB, dels i förhållande till storleken på medlemskommunernas respektive insatskapital i Kommuninvest ekonomisk förening. Vid en uppskattning av den finansiella effekten av Sjöbo kommuns ansvar enligt ovan nämnda borgensförbindelse, kan noteras att per 2017-06-30 uppgick Kommuninvest i Sveriges AB:s totala förpliktelser till 368 097,2 mnkr och totala tillgångar till 369 960,4 mnkr. Kommunens andel av de totala förpliktelserna uppgick till 775,6 mnkr och andelen av de totala tillgångarna uppgick till 779,9 mnkr.

Justering för realisationsvinster/förluster	25				
Realisationsvinst fastigheter och anläggningar		0,0	0,0	0,0	0,0
Realisationsförlust fastigheter och anläggningar		0,0	0,0	0,0	0,0
Realisationsvinst maskiner och inventarier		1,0	0,2	1,1	0,2
Realisationsförlust finansiella anläggningstillgångar		0,0	0,0	0,0	0,0
Summa justering för realisationsvinster/förluster		1,0	0,2	1,1	0,2
Justering för övriga ej likvidpåverkande poster	26				
Justering av ej likvidpåverkande förändring av pensionsavsättningar		2,5	0,3	3,4	0,3
Justering av ej likvidpåverkande förändring av övriga avsättningar		0,0	0,0	0,5	0,0
Omklassificering av mark till exploatering		0,0	0,0	-11,6	0,0
Justering av eget kapital		0,0	0,0	9,2	0,0
Nedskrivning av finansiella omsättningstillgångar		0,0	1,1	0,0	1,0
Summa justering för övriga ej likvidpåverkande poster		2,5	1,4	1,5	1,3
Investering i materiella anläggningstillgångar	27				
Investeringsutgift i fastigheter och anläggningar		-32,1	-13,8	-49,9	-28,8
Investeringsutgift i maskiner och inventarier		-16,0	-6,4	-21,2	-18,6
Summa investering i materiella anläggningstillgångar		-48,1	-20,2	-71,1	-47,4
Försäljning av materiella anläggningstillgångar	28				
Försäljningsvärde fastigheter och anläggningar		0,0	0,0	0,0	0,0
Försäljningsvärde maskiner och inventarier		0,0	0,2	1,6	0,2
Summa försäljning av materiella anläggningstillgångar		1,3	0,2	1,6	0,2
Minskning av avsättningar pga utbetalning	29				
Minskning av avsättningar pensioner pga utbetalning		0,2	-0,4	-0,5	-0,5
Minskning av andra avsättningar pga utbetalning		-3,4	-0,2	-3,5	-0,2
Summa minskning av avsättningar pga utbetalning		-3,2	-0,6	-4,0	-0,7

RESULTATRÄKNING

(mnkr)

Sammanställd redovisning

	Delår Aug 2016	Delår Aug 2017	Bokslut 2016	Budget 2017	Prognos 2017
Verksamhetens intäkter	185,1	234,5	364,7	329,1	359,5
varav jämförelsestörande poster	0,0	0,0	2,2	0,0	0,0
Verksamhetens kostnader	-679,8	-757,2	-1 150,5	-1 163,0	-1 195,6
varav jämförelsestörande poster	0,0	0,0	0,0	0,0	0,0
Avskrivningar	-36,4	-45,0	-71,4	-76,4	-74,8
Verksamhetens nettokostnader	-531,1	-567,7	-857,2	-910,3	-910,9
Skatteintäkter	483,9	508,0	729,3	768,3	761,2
Generella statsbidrag och utjämning	123,9	134,9	188,7	196,3	204,2
Finansiella intäkter	0,8	2,3	1,6	0,8	0,7
Finansiella kostnader	-11,3	-12,3	-17,6	-19,4	-17,6
Resultat före extraordinära poster	66,2	65,2	44,8	35,7	37,6
Extraordinära intäkter	0,0	0,0	0,0	0,0	0,0
Extraordinära kostnader	0,0	0,0	0,0	0,0	0,0
Årets resultat	66,2	65,2	44,8	35,7	37,6

BALANSRÄKNING

(mnkr)

Sammanställd redovisning

	Delår Aug 2016	Delår Aug 2017	Bokslut 2016	Prognos 2017
TILLGÅNGAR				
Anläggningstillgångar				
Immateriella anläggningstillgångar	1,2	3,2	2,2	3,4
Materiella anläggningstillgångar	1 326,7	1 339,4	1 342,9	1 353,9
Fastigheter och anläggningar	1 278,5	1 287,4	1 293,8	1 292,9
Maskiner och inventarier	48,2	52,0	49,1	61,0
Finansiella anläggningstillg.	23,6	25,3	25,2	25,3
Aktier och andelar	11,7	11,9	11,7	11,9
Långfristig utlåning	11,4	12,9	5,5	12,9
Uppskjuten skattefordran	0,5	0,5	8,0	0,5
Summa anläggningstillgångar	1 351,5	1 367,9	1 370,3	1 382,6
Bidrag till statlig infrastruktur	5,4	9,2	5,3	9,1
Omsättningstillgångar				
Fordringar	123,4	117,1	102,6	97,9
Förråd med mera	13,3	13,7	14,1	13,2
Kortfristiga placeringar	50,1	124,6	51,5	124,7
Kassa och bank	83,1	99,6	78,4	27,4
Summa omsättningstillgångar	269,9	355,0	246,6	263,2
SUMMA TILLGÅNGAR	1 626,8	1 732,1	1 622,2	1 654,9
EGET KAPITAL, AVSÄTTNINGAR OCH SKULDER				
Eget Kapital				
Årets resultat	66,2	65,2	44,8	37,6
Resultatutjämningsreserv	77,4	77,4	77,4	77,4
Övrigt eget kapital	380,7	434,7	380,7	434,7
Förändrad redovisningsprincip	0,0	0,0	9,2	0,0
Summa Eget kapital	524,3	577,3	512,1	549,7
Avsättningar				
Avs för pensioner o liknande	12,1	12,0	12,1	11,9
Andra avsättningar	18,9	20,8	21,1	20,9
Summa avsättningar	31,0	32,8	33,2	32,8
Skulder				
Långfristiga skulder	871,8	895,9	880,5	895,2
Kortfristiga skulder	199,7	226,1	196,4	177,2
Summa skulder	1 071,5	1 122,0	1 076,9	1 072,4
SUMMA EGET KAPITAL, AV- SÄTTNING OCH SKULDER	1 626,8	1 732,1	1 622,2	1 654,9
PANTER OCH ANSVARSFÖBINDELSER				
Pensionsförpliktelser	0,3	0,0	0,8	0,0
Övriga borgensåtaganden	1,4	1,4	1,4	1,4

FINANSIELLA RAPPORTER

INVESTERINGSREDOVISNING

Särredovisning sker endast av fleråriga projekt. Övriga projekt ingår i respektive nämnds summor.

	Budget 2017 inkl tilläggs- budget	Utfall 2017-08- 31	Prognos 2017	Avvikelse mot årets budget
Kommunstyrelsen	4,8	0,6	4,3	0,5
varav Kommunövergripande	3,8	0,2	3,5	0,3
varav Turism- och fritidsverksamhet	0,5	0,4	0,5	0,0
varav Kulturverksamhet	0,5	0,0	0,3	0,2
Familjenämnd	8,9	5,6	8,9	0,0
varav För- och grundskoleverksamhet	2,0	0,7	2,0	0,0
varav Individ- och familjeomsorg	0,1	0,1	0,1	0,0
varav Turism- och fritidsverksamhet	0,2	0,0	0,2	0,0
varav Kulturverksamhet	0,8	0,2	0,8	0,0
varav Vuxenutb, flykting och arbetsmarknadsverksamhet	0,3	0,1	0,3	0,0
varav Gymnasieverksamhet	5,5	4,5	5,5	0,0
Vård och omsorgsnämnd	5,2	0,5	5,2	0,0
varav vht för personer med funktionsnedsättning	0,9	0,1	0,8	0,1
varav Äldreomsorg	4,3	0,4	4,4	-0,1
Samhällsbyggnadsnämnden	0,0	0,0	0,0	0,0
varav Plan och byggverksamhet	0,0	0,0	0,0	0,0
Teknisk nämnd	34,2	2,7	26,9	7,3
varav Teknisk verksamhet - skattefinansierad	30,1	7,1	18,3	11,8
varav Teknisk verksamhet- avgiftsfinansierad	4,1	-4,4	8,6	-4,5
Totalt	53,1	9,4	45,3	7,8

Fleråriga projekt	Total projekt budget	Budget 2017 inkl tilläggs- budget	Utfall 2017-08- 31	Totalt utfall t.o.m 2016	Prognos 2017	Prognos hela projekt- perioden	Avvikelse mot årets budget	Avvikelse totalt
Tekniska nämnden								
Teknisk verksamhet- avgiftsfinansierad								
Överföringsledning Blentarp-Sövde-Sjöbo Etapp II	19,1	1,8	2,7	17,2	2,7	19,9	-0,9	-0,8
Överföringsledning Äsperöd-Tomelilla	27,0	1,9	0,1	0,0	0,5	27,0	1,4	0,0
Utbyggnad kommunalt VA Sjöbo sommarby	17,0	0,5	2,0	15,8	2,0	17,8	-1,5	-0,8
Anslutningsavgifter VA Sjöbo sommarby	-15,0	-15,0	-15,8	0,0	-15,8	-15,8	0,8	0,8
Utbyggnad av kommunalt VA i Svansjö	37,0	25,1	0,2	1,0	7,5	30,0	17,6	7,0
Anslutningsavgifter VA i Svansjö	-24,6	-23,8	0,0	0,0	0,0	-24,6	-23,8	0,0
Utbyggnad av kommunalt VA i Hemmestorps Eke	16,6	1,1	0,0	0,0	0,2	16,6	0,9	0,0
Anslutningsavgifter VA i Hemmestorps Eke	-7,8	0,0	0,0	0,0	0,0	-7,8	0,0	0,0
Utbyggnad av kommunalt VA i Ljungbacken	6,8	0,3	0,0	0,0	0,0	6,8	0,3	0,0
Anslutningsavgifter VA i Ljungbacken	-5,0	0,0	0,0	0,0	0,0	-5,0	0,0	0,0
Summa avgiftsfinansierad verksamhet	71,1	-8,1	-10,8	34,0	-2,9	64,9	-5,2	6,2
Teknisk verksamhet- skattefinansierad								
Lilla Norregatan, Lillgatan, området runt Kärnan	5,4	5,4	0,3	0,1	0,3	0,4	5,1	5,0
Korsningsåtgärder Stationsområdet, Idegatan/Ågatan	6,5	6,5	0,2	0,0	6,0	6,0	0,5	0,5
Investeringsbidrag GC-väg Ågatan och Idegatan	-1,6	0,0	0,0	0,0	0,0	0,0	0,0	-1,6
Ombyggnad Gamla Torg/Södergatan/L Östergatan	10,0	0,0	0,0	0,0	0,0	10,0	0,0	0,0
Ombyggnad Östergatan/Norregatan	5,5	0,0	0,0	0,0	0,0	5,5	0,0	0,0
Aktivitetspark	9,0	3,0	0,1	0,0	0,5	9,0	2,5	0,0
Utgift statlig medfinansiering GC-väg Hemmestorp- Veberöd	10,0	10,0	4,1	0,0	4,1	5,2	5,9	4,8
Inkomst statlig medfinansiering GC-väg Hemmestorp-Vel	-4,8	-4,8	0,0	0,0	0,0	0,0	-4,8	-4,8
Summa skattefinansierad verksamhet	40,0	20,1	4,7	0,1	10,9	36,1	9,2	3,9
Totalt fleråriga projekt	111,1	12,0	-6,1	34,1	8,0	101,0	4,0	10,1

Exploateringsredovisning (tkr)

Bostadsexploatering

Område	Start år	In- gående balans	Kostnad sålda tomter	Utgifter	Ut- gående balans 2017-08-31	Periodens resultat för området	Antal tomter	
							Sålda	Lediga
Blentarp 67:2 Etapp 1	2006	1 990,3	-82,9	0	1 907,4	35,5	10	23
Grimstofta 44:1 Etapp 2	2006	1 400,1	-70,0	0	1 330,1	70,0	9	19
Sjöbo Väst Etapp 1 och 2	2006	6 496,8	-122,6	0	6 374,2	-2,7	25	52
Viljan bostäder	2011	570,2	-349,3	37,7	258,6	24,0	4	1
Ängsbyn del av Sjöbo 6:119	2006	109,0	0	0	109,0	-1,5	0	1
Summa Bostadsexponering		10 566,4	-624,8	37,7	9 979,3	125,3	48	96

Industriexploatering

Område	Start år	In- gående balans	Kostnad sålda tomter	Utgifter	Utgående balans 2017-08-31	Periodens resultat för området	Kvar- varande mark att sälja (kvm)
Sandbäck7:19 norr Esplanaden	2005	81,9	0	0	81,9	75,5	62 418
Sandbäck 7:3 S Åsumån (Ommadal)	2010	2 986,9	0	0	2 986,9	-37,0	70 000
Summa Industirexploatering		3 518,9	0	0	3 518,9	58,3	173 725
TOTALT EXPLOATERING		14 085,3	-624,8	37,7	13 498,2	183,6	

REDOVISNINGSPRINCIPER

Delårsrapporten är upprättad i enlighet med lagen om kommunal redovisning och rekommendationer från Rådet för kommunal redovisning (RKR) vilket bland annat innebär att:

- Intäkter redovisas i den omfattning som det är sannolikt att de ekonomiska tillgångarna kommer att tillgodogöras kommunen och intäkterna kan beräknas på ett tillförlitligt sätt.
- Fordringar har upptagits till de belopp varmed de beräknas inflyta.
- Tillgångar och skulder har upptagits till anskaffningsvärde där inget annat anges.
- Periodiseringar av inkomster och utgifter har skett enligt god redovisningssed.
- Värdering av kortfristiga placeringar har portföljvärderats till det lägsta av verkligt värde och anskaffningsvärdet.

Förändrade redovisningsprinciper

Redovisningsprinciperna förändrades 2016 när det gäller intäktsredovisningen av exploateringsverksamheten som anpassats till RKR:s rekommendation nummer 18.1. Bytet av redovisningsprincip är gjort i enlighet med RKR 14.1, byte av redovisningsprincip, och har påverkat det egna kapitalet med +9,2 mnkr och 2016 års resultat med -0,3 mnkr.

Sjöbo kommun tillämpar från och med 2017-01-01 komponentredovisning enligt RKR 11 Materiella anläggningstillgångar. Övergången innebär att en tillgång delas in i ett antal komponenter, som sedan skrivs av var för sig utifrån förväntad nyttjandetid. När en komponent ersätts betraktas det som en ersättningsinvestering, som skrivs av utifrån förväntad nyttjandetid. Eventuellt återstående värde utranteras. Innebörden i aktiveringsbegreppet har ändrats. Tidigare

redovisades åtgärder i underhållsplanen som en kostnad och dessa kostnader redovisas numera till högre grad som en investering.

Genomgång av äldre investeringar har gjorts när det gäller tillgångstyperna fastigheter för affärsverksamhet (VA) och publika fastigheter (gata). Vid övergången har projekt som hade ett bokfört restvärde per 16-12-31 som översteg 1 mnkr räknats om. För VA har 67,3 mnkr av 124,4 mnkr av det bokförda värdet räknats om. För gata har 51,0 mnkr av 82,5 mnkr räknats om. Omräknade projekt bedöms få en väsentlig betydelse för redovisningen lång tid framöver.

Jämförelsestörande poster

Jämförelsestörande poster särredovisas när dessa förekommer i not till respektive post i resultaträkningen och/eller i kassaflödesrapporten. Som jämförelsestörande betraktas poster som är sällan förekommande och överstiger 10 mnkr. Dessutom redovisas alltid kommunens realisationsvinster vid fastighets- och verksamhetsförsäljningar som jämförelsestörande.

Intäkter

Verksamhetsintäkter

RKR:s rekommendation 18 ”Intäkter från avgifter, bidrag och försäljningar” tillämpas och innebär att statsbidrag till anläggningstillgångar och anslutningsavgifter periodiseras över respektive anläggningstillgångs nyttjandeperiod. Ackumulerat över- respektive underskott i VA- och renhållningsverksamheten klassificeras som kortfristig skuld/fordran.

Skatteintäkter

Den preliminära slutavräkningen för skatteintäkter baseras på SKL:s augustiprognos i enlighet med rekommendation RKR 4.2.

Övriga intäkter

Investeringsbidrag tas upp som en förutbetalad intäkt och redovisas bland långfristiga skulder och periodiseras över anläggningens nyttjandeperiod.

Anslutningsavgifter har sedan tidigare redovisats enligt denna princip.

Kostnader

Avskrivningar

Avskrivning av materiella anläggningstillgångar görs för den beräknade nyttjandeperioden med linjär avskrivning baserat på anskaffningsvärdet exklusive eventuellt restvärde. På tillgångar i form av mark, konst och pågående arbeten görs emellertid inga avskrivningar.

Avskrivningstider

Följande avskrivningsperioder tillämpas:

Typ av tillgång	Avskrivningsperiod	Genomsnittlig avskrivningsperiod
Allmän markreserv	Ingen avskrivning	Ingen avskrivning
Immateriell tillgång	3–5 år	4,5 år
Verksamhetsfastigheter	5–33 år	20,7 år
Fastigheter för affärsverksamhet	10–50 år	41,2 år
Publika fastigheter	10–75 år	51,1 år
Fastigheter för annan verksamhet	Ingen avskrivning	Ingen avskrivning
Pågående projekt	Ingen avskrivning	Ingen avskrivning
Maskiner	5–15 år	7,0 år
Inventarier	3–10 år	7,9 år
Bilar och transportmedel	3–15 år	13,0 år
Förbättringsutgifter på fastigheter ej ägda av kommunen	3–5 år	4,8 år
Konst	Ingen avskrivning	Ingen avskrivning

Specifikation avskrivningstider komponenter

Fastigheter för affärsverksamhet (VA)

Ledningsnät	50 år
Stomme	40–50 år
Maskin	15–25 år
Styr/regler/el	10 år
Konstruktion	25 år
Utrustning	10 år
Maskinell utrustning	10–15 år

Publika fastigheter (gata)

<u>Huvudgata</u>	
Slitlager	15 år
Övrigt/väggkropp	75 år
<u>Uppsamlingsgata</u>	
Slitlager	20 år
Övrigt/väggkropp	75 år
<u>Lokalgata</u>	
Slitlager	30 år

Övrigt/väggkropp	75 år
<u>GC-väg</u>	
Slitlager	30 år
Övrigt/väggkropp	75 år
<u>Gångbana/trottoar</u>	
Slitlager	30 år
Övrigt/väggkropp	75 år
<u>Gatubelysning</u>	
Armatyr	20 år
Belysningsstolpe/ledning	30 år

Avskrivningstiderna bestäms individuellt för varje investering utifrån bedömd nyttjandeperiod. En tillgång ska delas upp på olika komponenter och skrivas av separat om den förväntade skillnaden i nyttjandeperioden mellan de olika komponenterna är väsentlig. Understiger värdet av tillgången 100 tkr görs aldrig någon uppdelning i komponenter.

Kommunen kan bekosta förbättringsutgifter i annans fastighet förutsatt att kommunen hyr fastigheten. Om sådant arbete avser ny-, till- eller ombyggnation av värdehöjande slag ska avskrivning ske av nedlagda utgifter. Avskrivningstiden bestäms av investeringens nyttjandeperiod och hyresförhållandet. Det medför att avskrivningstiden inte kan vara längre än kontraktstiden på hyreskontraktet. Är fastigheten avsedd att nyttjas under kortare tid än tre år kostnadsförs förbättringsutgifterna direkt.

Gränsdragning mellan kostnad och investering

Det finns en investeringspolicy som bland annat berör gränsdragningen mellan kostnad och investering. För mindre investeringar har policyns gränsvärde tillämpats. Inköp av inventarier räknas som en investering om tillgångarna har en ekonomisk livslängd på minst tre år och en anskaffningsutgift som överstiger ett halvt prisbasbelopp exklusive moms, enligt RKR:s information ”Korttidsinventarier och inventarier av mindre värde”.

Anskaffningsvärde

RKR:s rekommendation 18 ”Intäkter från avgifter, bidrag och försäljningar” tillämpas avseende anslutningsavgifter, investeringsbidrag, renhållnings- och VA-avgifter, försäljningar av fastigheter samt över- respektive underskott. Anslutningsavgifterna hanteras som en förutbetalad intäkt.

Huvudmetoden tillämpas, det vill säga inga lånekostnader ingår i anskaffningsvärdet.

Leasing

De finansiella leasingavtalen redovisas som anläggningstillgång i balansräkningen och förpliktelsen att i framtiden betala leasingavgifter redovisas som skuld. Skuld som ska betalas inom ett år redovisas som kortfristig skuld, annars redovisas den som långfristig.

Bidrag till statlig infrastruktur

Beslutade bidrag till statlig infrastruktur bokförs som en tillgång i balansräkningen. Upplösningen eller värdeminskningen av tillgången sker med årliga belopp. Tills projektet är färdigställt har Sjöbo kommun en skuld till motparten, motsvarande vårt bidrag för projektet minskat med de utgifter och inkomster som kommunen har för färdigställandet. Skulden återfinns bland långfristiga skulder.

Avsättningar

Framtida händelser som kan påverka förpliktelsens storlek ska återspeglas i avsättningens värde när det finns tillräckliga, objektiva omständigheter som talar för att de kommer att inträffa. Åtagandena är nuvärdesberäknade med motsvarande belopp som inflationsuppräknings.

Långfristiga skulder

Anslutningsavgifter och investeringsbidrag bokförs som förutbetalda långfristiga skulder samtidigt som investeringsutgiften bokförs som en tillgång.

I samma takt som tillgångens värde minskar, i form av avskrivningar i resultaträkningen, minskar även den förutbetalda intäkten genom att skulden minskar när delar av bidraget intäktsförs i resultaträkningen. Intäkten i form av anslutningsavgiften delas upp på lika många år som huvuddelen av kommunens investeringsutgifter för anslutningen. Skulden för förutbetalda VA-anslutningsavgifter klassificeras som långfristiga skulder eftersom skulden löper på 30 år. Det beräknas motsvara

genomsnittlig avskrivningstid på VA-anslutningarna.

Investeringsbidrag hanteras i enlighet med rekommendationen nr 18 från RKR, vilket innebär att bidraget initialt bokförs som en långfristig skuld, för att efterhand som investeringen genererar avskrivning föras in som intäkter i redovisningen. Det medför att investeringsintäkten tidsmässigt matchar de kostnader som investeringen genererar.

Pensioner

Förpliktelser för pensionsåtaganden för anställda i kommunen är beräknade enligt RIPS 07. Under avsättningar redovisas kompletterande ålderspension, särskild avtalspension före 65 år och efterlevandepension. Som kortfristig skuld finns redovisat de pensioner som intjänats av de anställda under perioden, men som betalas ut under kommande period. Beräkningen är gjord per 2017-08-31.

De pensionsförpliktelser som har intjänats före 1998 och ännu inte lösts via försäkringen, redovisas också som avsättning.

Visstidsförordnanden som ger rätt till särskild avtalspension redovisas som avsättning när det är troligt att de kommer att leda till utbetalningar. Avtal som inte lösts ut, redovisas som ansvarsförbindelse.

Beräkning av pensionsavsättning för politiker är utförd av KPA för 2017, enligt politikernas pensionsavtal med kommunen. Kompletterande ålderspension, det vill säga förmånsbestämd pension för anställda som tjänar över 7,5 basbelopp, är försäkrad genom inbetalning av försäkringspremie löpande under året. Kommunen följer RKR:s yttrande med anledning av förändring av diskonteringsräntan i RIPS 07.

FINANSIELLA RAPPORTER

FINANSIELL RAPPORT, SAMMANSTÄLLD REDOVISNING

Borgensåtaganden, KOMMUNEN

Motpart	Belopp i mnkr	% av borgen	Motpart	Belopp i mnkr	% av utlåning
AB Sjöbohem	790,0	93,7%	Kommuninvest	3,5	100,0%
Sjöbo Elnät AB	49,0	5,8%			
SÖRF (2,6 mkr utnyttjad)	3,7	0,4%			
Summa	842,7	100%	Summa	3,5	100,0%

Utlåning, KOMMUNEN

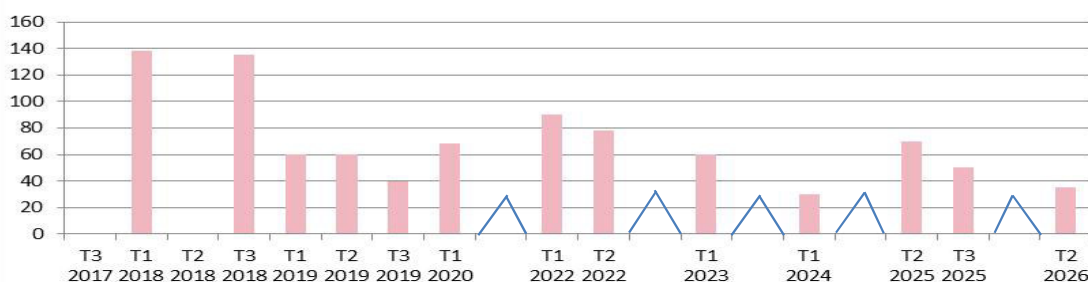
Placering överskottslikviditet, KOMMUNEN

Motpart	Anskaffn värde	% av placering	Marknadsvärde	Ränta
				<25 mnkr; 0,4 %, 25-50 mnkr; 0,15 % och >50 mnkr; 0,05 %.
SBAB	99,8	79,3%	99,8	
Robur fonder	6,3	5,0%	5,8	
Öhman fonder	10,0	7,9%	9,9	
SEB fonder	1,5	1,2%	1,4	
SPP fonder	8,2	6,5%	7,7	
Summa	125,8	100%	124,6	

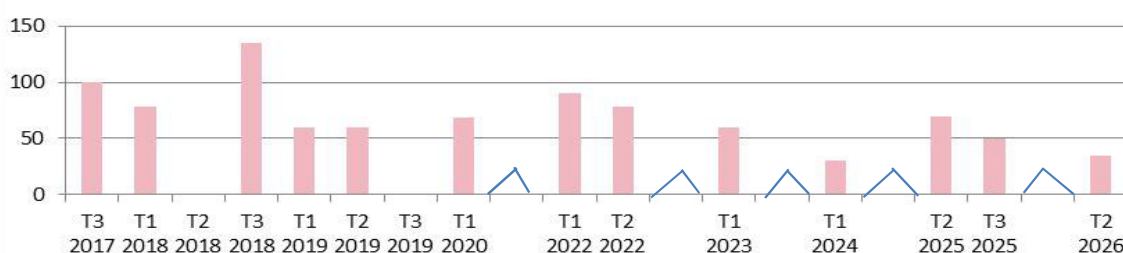
Inlåning, SAMMANSTÄLLD REDOVISNING

Motpart	Belopp i mnkr	% av lån
Kommuninvest	581,0	63%
SEB	110,0	12%
Handelsbanken	60,0	7%
Swedbank	95,0	10%
Sparbanken Skåne (checkkredit)	75,0	8%
Summa	921,0	100%

Förfalloprofil kapitalbindning (mnkr)



Förfalloprofil räntebindning (mnkr)



Derivat; Ej aktuellt

RIKTLINJER FÖR RISKTAGANDE

	Kommunen	FÖLJS? Sjöbohem	Sjöbo Elnät
Finansieringsrisk	✓	✓	✓
Ränterisk	✓	✓	✓
Motpartsrisk	✓	✓	✗
Valutarisk	✓	✓	✓
Likviditetsrisk	✓	✓	✓
Operativa risker	✓	✓	✓

ORDLISTA

Anläggningstillgångar avser tillgång avsedd för stadigvarande innehav såsom fastigheter och inventarier.

Avskrivning är en fördelning av kostnaden för en tillgång över nyttjandeperioden.

Avsättning utgörs av de betalningsförpliktelser som är säkra eller sannolika till sin existens, men där det finns osäkerhet beträffande beloppets storlek eller tidpunkten för betalning.

Balansräkningen visar den ekonomiska ställningen på balansdagen.

Driftredovisning visar verksamheternas intäkter och kostnader inklusive interna poster.

Eget kapital är skillnaden mellan samtliga bokförda tillgångar och skulder.

Extraordinära intäkter och kostnader saknar tydligt samband med ordinarie verksamhet och förväntas inte inträffa ofta eller regelbundet samt uppgår till väsentligt belopp.

Förvärvsmetod anger att vid förvärvstillfället förvärvat eget kapital elimineras vartefter intjänat kapital räknas in i koncernens egna kapital.

Intern ränta är beräknad räntekostnad grundad på anläggningstillgångarnas bokförda värde.

Jämförelsestörande poster anger händelser eller transaktioner som är viktiga att uppmärksamma vid jämförelser.

Kassaflödesanalysen visar hur verksamheten finansierats, det vill säga hur pengar tillförts och hur de använts. Skillnaden mellan tillförda och använda medel ger förändring av likvida medel.

Kommunbidrag är skattemedel som skjuts till för att finansiera en verksamhet.

Kortfristiga fordringar och skulder avser fordringar och skulder som förfaller till betalning inom ett år efter balansdagen.

Likvida medel är tillgångar som kan omsättas på kort sikt, till exempel kassa- och banktillgångar.

Likviditet är betalningsberedskap på kort sikt.

Långfristiga fordringar och skulder avser fordringar och skulder som förfaller till betalning senare än ett år efter balansdagen.

Omsättningstillgångar är tillgångar som beräknas innehas kortvarigt, till exempel kundfordringar.

Proportionell konsolidering innebär att i de fall ägda bolag delägs tas endast de ägda andelarna in i den sammanställda redovisningen.

Resultaträkningen visar årets ekonomiska resultat och hur det har uppkommit.

Rörelsekapital anger den del av kapitalet som står till förfogande för finansiering av utgifter, det vill säga skillnaden mellan omsättningstillgångar och kortfristiga skulder.

Sammanställd redovisning redovisar sammanställning av resultat- och balansräkningar för juridiska personer, i vilka kommunen har ett betydande inflytande. Ger en helhetsbild oavsett i vilken juridisk form verksamheten bedrivs.

Skattekraft anger antal skattekrönor per invånare.

Skatteunderlag avser totala beskattningsbara inkomster. Uttrycks vanligen i skattekrönor.

Soliditet redovisar långsiktig betalningsförmåga, uttrycks vanligen som eget kapital i förhållande till totala tillgångar.

Årsarbetare innebär att de anställdas beräknade arbetstid har räknats om till heltidstjänster.



SJÖBO
KOMMUN